



Gmina Mucharz

**Strategia Rozwoju Gminy Mucharz
na lata 2008– 2015**

Mucharz, czerwiec 2008 roku

SPIS TREŚCI

| | |
|---|-----------|
| Wprowadzenie | 3 |
| 1. Charakterystyka gminy | 5 |
| 2. Diagnoza potencjałów rozwojowych gminy | 7 |
| 2.1 Potencjał demograficzny, bezrobocie | 7 |
| 2.2 Środowisko naturalne i jego ochrona | 11 |
| 2.3 Infrastruktura komunikacyjna oraz komunalna | 14 |
| 2.4 Potencjał rolniczy | 19 |
| 2.5 Potencjał turystyczny i rekreacyjny | 22 |
| 2.6 Potencjał kulturowy | 25 |
| 2.7 Potencjał edukacyjny | 28 |
| 2.8 Służba zdrowia, opieka społeczna oraz bezpieczeństwo publiczne | 29 |
| 2.9 Potencjał gospodarczy | 31 |
| 2.10 Zbiornik Wodny Świnna Poręba | 33 |
| 3. Analiza uwarunkowań wewnętrznych i zewnętrznych rozwoju gminy | 37 |
| 3.1 Analiza SWOT | 37 |
| 3.2 Obszary problemowe na terenie Gminy Mucharz | 41 |
| 4. Wizja, misja i cele Strategii Rozwoju | 44 |
| 4.1 Wizja, misja i cele strategiczne | 44 |
| 4.2 Cele operacyjne | 45 |
| 4.3 Zadania w ramach celów operacyjnych oraz strategia ich realizacji | 47 |
| 4.3.1. Cel strategiczny 1. - Rozwój infrastruktury | 47 |
| 4.3.2. Cel strategiczny 2. - Rozwój społeczno – ekonomiczny | 54 |
| 4.3.3. Cel strategiczny 3. - Wzmocnienie powiązań wewnętrznych i zewnętrznych gminy | 63 |
| 5. Powiązanie z celami Strategii Rozwoju Województwa Małopolskiego na lata 2007 – 2013 | 68 |
| 6. Podsumowanie – założenia monitoringu Strategii | 72 |

W P R O W A D Z E N I E

Strategia rozwoju gminy Mucharz, a właściwie społeczności lokalnej gminy stanowi podstawowy dokument, wyznaczający cele rozwojowe, ich uwarunkowania oraz szanse i kierunki wdrożenia. Jej istotna rola została podkreślona w szeregu aktach – wytycznych unijnych czy krajowych, jako punktu odniesienia do starania się o środki zewnętrzne czy też konstruowania wielu planów i programów rozwojowych o charakterze wycinkowym jak plany ochrony środowiska czy plany rozwoju infrastruktury społecznej. Rola strategii rozwoju w strukturze dokumentów strategicznych polega na jak najbardziej horyzontalnym spojrzeniu na czynniki rozwoju potencjałów gminy, w powiązaniu z diagnozą społeczno – ekonomiczną oraz określeniem celów i zadań wraz ze źródłami i warunkami ich realizacji.

Zaktualizowanie funkcjonującej Strategii Rozwoju Gminy Mucharz, przygotowanej na lata 2000 – 2010 jest konieczne z uwagi na uwarunkowania nowego okresu programowania Unii Europejskiej na lata 2007 – 2013 oraz coraz większą rolę, jaką przypisuje się lokalnym decydom w zakresie kreowania i wdrażania polityki rozwoju lokalnego. Choć Strategia nie jest tylko dla decydentów, to jednak oni w głównej mierze odpowiadają za wyznaczanie kierunków rozwoju i opiekę nad ich wdrażaniem.

Celowo na początku użyto sformułowania, iż Strategia odnosi się do rozwoju społeczności lokalnej, a nie tylko gminy jako takiej. To istotne rozszerzenie zawiera w sobie podkreślenie roli społeczności identyfikujących się z gminą – zarówno w zakresie miejsca zamieszkania, pracy jak i innych związków np. pochodzenia. Tylko takie poszerzenie spektrum zainteresowania małą ojczyzną pozwoli sformułować cele pożyteczne zarówno dla wspomnianych decydentów jak i wszystkich mieszkańców: przedsiębiorców, działaczy organizacji pozarządowych, służby zdrowia, turystów czy osób aktualnie pozostających bez pracy. Szczególny nacisk w przygotowaniu Strategii został zatem położony na możliwie jak najszersze spojrzenie na potencjał gminy i uzyskanie opinii radnych, środowisk lokalnych, jak i działaczy sektora pozarządowego czy ekspertów. Z tego też względu w procesie przygotowywania Strategii położono nacisk na jej uspołecznienie poprzez skonsultowanie jej założeń z radami sołeckimi, komisjami Rady Gminy, przedstawicielami środowisk oświatowych, kultury, przedsiębiorców i innych mieszkańców gminy.

W oparciu o takie szerokie spojrzenie, bazując także na uaktualnionych danych diagnostycznych sformułowano cele i zadania strategiczne, które, podobnie jak poprzednio mają zaktywizować i zintegrować mieszkańców i środowiska lokalne. W celu uzyskania

spójności z szeregiem innych dokumentów strategicznych powstających w ramach różnego typu aktywności środowisk lokalnych postarano się o zgodność celów strategicznych oraz operacyjnych a także zadań z przygotowanymi i funkcjonującymi planami strategicznymi.

W zakresie dokumentów o charakterze lokalnym cele zgodne są z założeniami:

- Planu Rozwoju Lokalnego dla Gminy Mucharz (2003 r.)
- Gminnej Strategii Rozwiązywania Problemów Społecznych
- Planu Ochrony Środowiska (2004 r.)
- Planu Gospodarowania Odpadami (2004 r.)
- Planami Odnowy Miejscowości poszczególnych sołectw gmin

W zakresie dokumentów o charakterze ponadlokalnym cele wpisują się w założenia:

- Strategii Rozwoju Województwa Małopolskiego na lata 2007 – 2013 „Małopolska 2015”
- Programu Rozwoju Przedsiębiorczości w powiecie wadowickim (Strategia Rozwoju Społeczno-Gospodarczego Powiatu Wadowickiego została przygotowana do roku 2008)
- Zintegrowanej Strategii Rozwoju Obszarów Gmin Wiejskich „Wzgórza Czterech Żywiołów” w ramach Programu LEADER+

Tak jak w poprzedniej Strategii zaprezentowany plan ma charakter elastyczny, ponieważ może być dowolnie poszerzany o coraz to nowsze obszary, zadania i cele.

1. Charakterystyka gminy

Gmina Mucharz położona jest w powiecie wadowickim w województwie małopolskim. Geograficznie teren gminy rozpościera się w Beskidzie Małym. Graniczy z gminą Zembrzyce (powiat suski), gminą Stryszów i Wadowice. Powierzchnia gminy wynosi 38 km² (dokładnie 3726 ha). Mucharz znajduje się 12 km na południe od Wadowic i 12 km na północ od Suchej Beskidzkiej, 60 km od Krakowa. Istnieje tu dogodna komunikacja – przez gminę przebiega droga krajowa nr 28 relacji Zator - Medyka, oraz linia kolejowa Kraków – Zakopane (stacja PKP Skawce). W skład gminy wchodzi 7 sołectw: Jamnik, Jaszczurowa, Koziniec, Mucharz, Skawce, Świnna Poręba i Zagórze.



Fot. 1 Mapa administracyjna powiatu wadowickiego

Położenie gminy sprzyja rozwojowi turystyki pieszej. Najciekawszy szlak turystyczny prowadzi z Jamnika na Groń Jana Pawła II, Leskowiec (922 m npm) i dalej na Łamaną Skalę (rezerwat przyrody „Madohora”) oraz na Jaroszowicką Górę (544 m npm). Oba szczyty porośnięte są pięknym lasem bukowym. Przez gminę przepływa rzeka Skawa, która tworzy na odcinku Skawce-Mucharz malowniczy przełom zwany „małymi Pieninami Największą powierzchnioowo wsią jest Jaszczurowa (1313 ha) dalej są: Zagórze (570 ha), Mucharz (567

ha) oraz Koziniec (561 ha) oraz Świnna Poręba (392 ha). Najmniejsza wieś to Skawce (323 ha). Każde sołectwo ma połączenie autobusowe z siedzibą gminy oraz siedzibą powiatu.

Ukształtowanie pionowe obszaru gminy Mucharz charakterystyczne jest dla tej części Beskidu Małego – pasma ułożone są nieregularnie i tworzą nierównomierne zbiorowiska górskie. Głębokie doliny wijące się wśród zboczy opadają łagodnie lub stromo do samego koryta rzeki Skawy. Rzeka Skawa przepływa przez sam środek gminy z dopływami potoków górskich.

Obok walorów przyrodniczych gmina charakteryzuje się także walorami historyczno – kulturowymi. Wieś Mucharz, siedziba gminy, należy do najstarszych osad w rejonie Beskidu Małego, którą wzmiankowano już w 1254 r., zaś w 1326 r. parafię Mucharz określono jako najbogatszą ze wszystkich parafii Księstwa Zatorskiego. W gminie istnieją liczne zabytki sakralne. Do największych należy zespół kościelny w Mucharzu, składający się z kościoła p. w. św. Wojciecha wzniesionego w latach 1835 – 1868 kaplicy Knezków, kamiennej rzeźby św. Wojciecha. Z zabytków świeckich wymienić należy zespół pałacowo - parkowy w Jaszczurowej.

Gmina Mucharz jest gminą wiejską, posiadającą bardzo duże walory turystyczne, a to dzięki ukształtowaniu terenu, szlakom turystycznym przebiegającym przez teren gminy (na Leskowiec) rzece Skawie, obszarom leśnym oraz czystemu środowisku.



Fot. 2 Ortofotomapa Gminy Mucharz

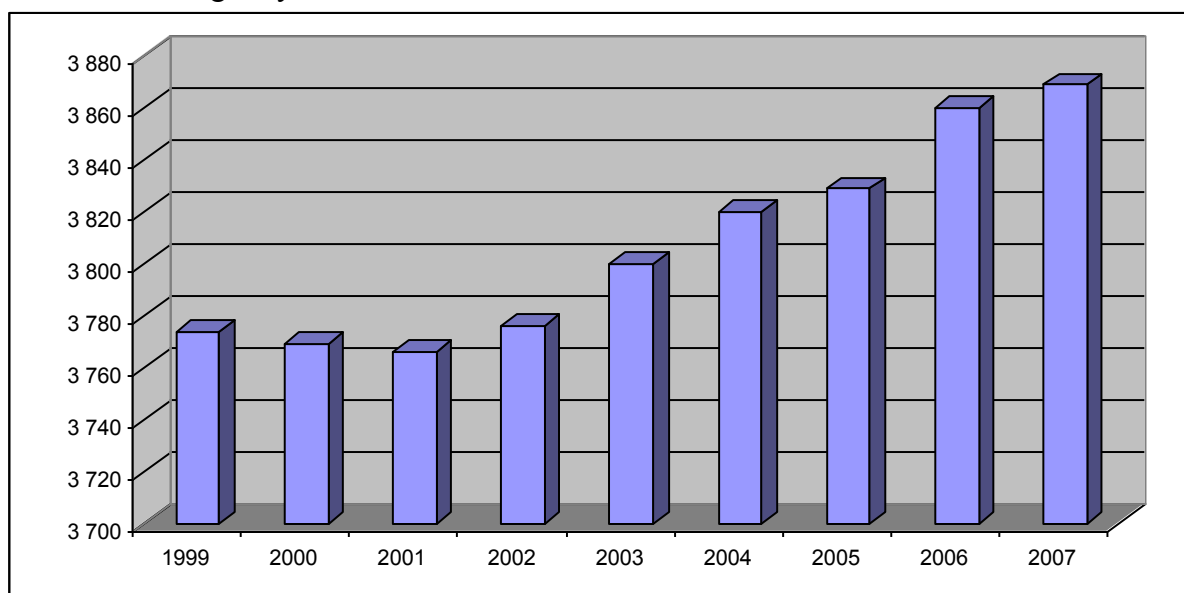
2. Diagnoza potencjałów rozwojowych gminy

2.1 Potencjał demograficzny, bezrobocie

Według stanu na 31 marca 2008 r. gminę Mucharz zamieszkiwało 3864 mieszkańców, w tym 1936 mężczyzn oraz 1928 kobiet. Na przestrzeni lat 1999 – 2007 daje się zauważyć tendencję wzrostową liczby mimo lekkiego spadku w latach 1999 – 2001. Systematyczny wzrost liczby ludności nastąpił po znacznym spadku, notowanym w latach 1992 – 1999, który związany był z przemieszczaniem się ludności z terenów budowanego zbiornika wodnego na rzece Skawie oraz odłączeniem się przysiółka Ostałowa ze wsi Zagórze do gminy Stryszów. Gęstość zaludnienia w roku 2007 wynosiła 102 osoby na km².

Wykres 1.

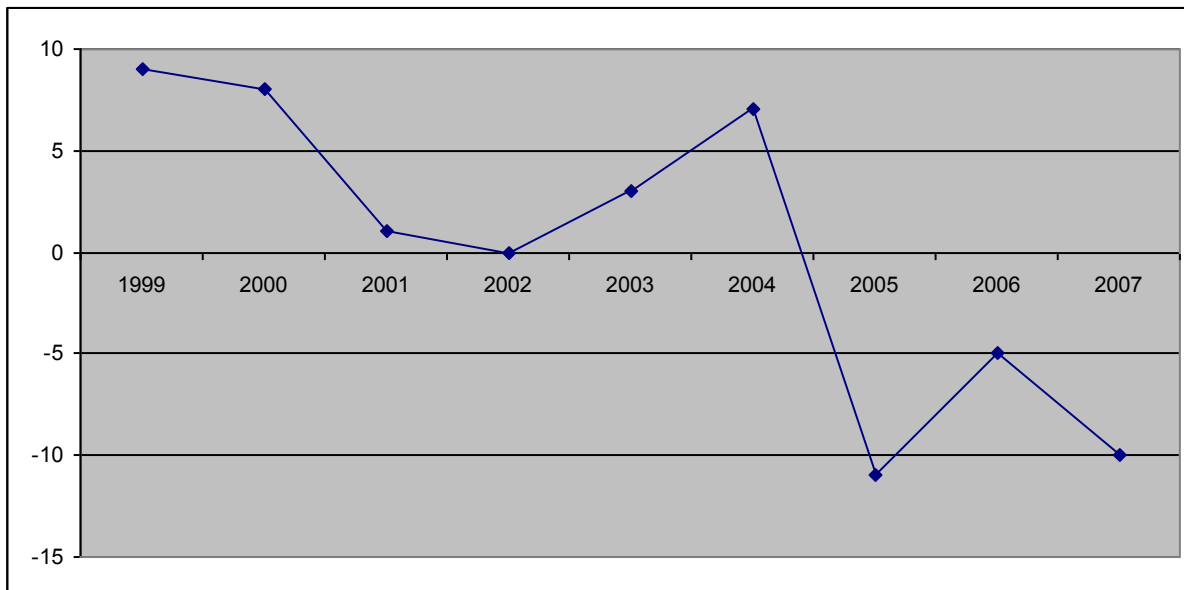
Liczba ludności gminy Mucharz w latach 1999 - 2007



Źródło: opracowanie własne na podstawie Banku Danych Regionalnych GUS

W roku 2007 odnotowano ujemny przyrost naturalny (-10), który jest zbliżony do tego zanotowanego w roku 2006 (-11). Wskaźnik ujemny występuje od roku 2005. Co ciekawe nieznacznie waha się także liczba małżeństw (30 w roku 1999 do 42 w roku 2007). W zakresie migracji wewnętrznych i zewnętrznych znajdują odbicie także tendencje krajowe. Saldo migracji w ruchu wewnętrznym rośnie – od -23 w roku 1999 do 37 w roku 2006). Saldo migracji zewnętrznych wyniosło w roku 2006 -1.

Wykres 2.
Przyrost naturalny gminy Mucharz w latach 1999 - 2007



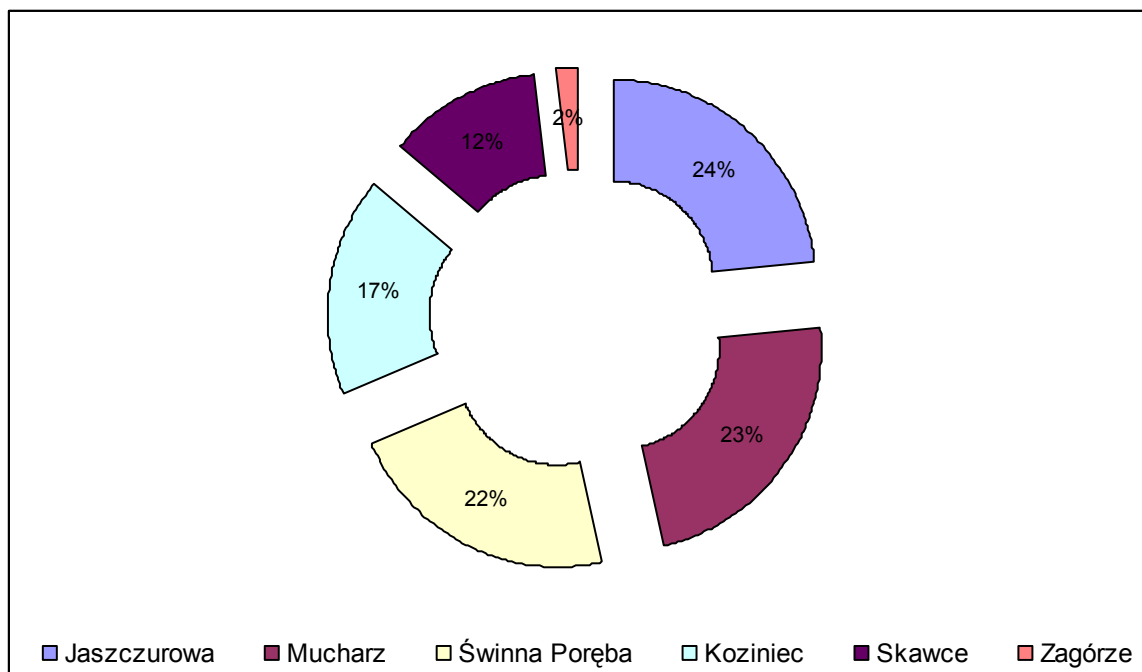
Źródło: opracowanie własne na podstawie Banku Danych Regionalnych GUS

Ponad 60% ludności gminy to ludność w wieku produkcyjnym, 23% stanowi ludność w wieku przedprodukcyjnym, pozostałe 16% to ludność w wieku poprodukcyjnym. Proporcje te od roku 2002 właściwie nie ulegają zmianom.

W gminie Mucharz najwięcej ludności zamieszkuje w miejscowości Jaszczurowa /plus sołectwo Jamnik/ (906 mieszkańców) oraz Mucharz (891 mieszkańców), najmniej w miejscowości Zagórze (67 mieszkańców).

Wykres 3.

Liczba mieszkańców w poszczególnych miejscowościach gminy Mucharz, 2007 r.



Źródło: opracowanie własne na podstawie danych Urzędu Gminy w Mucharzu

Tabela 1.

Skomasowane dane demograficzne dla gminy Mucharz 2002 - 2007

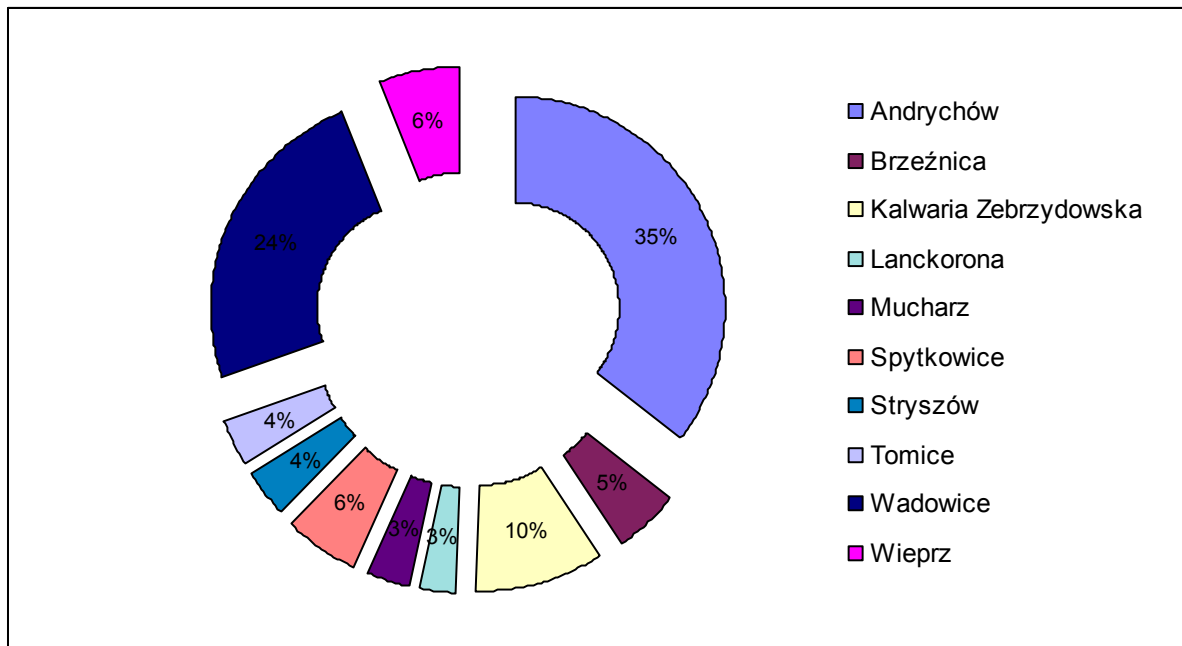
| Charakterystyka | 2002 | 2003 | 2004 | 2005 | 2006 | 2007 |
|-------------------------------------|------|------|------|------|------|------|
| Ludność na 1 km ² | 102 | 102 | 103 | 103 | 104 | 102 |
| Kobiety na 100 mężczyzn | 98 | 98 | 97 | 98 | 99 | 99 |
| Małżeństwa na 1000 ludności | 6,6 | 7,1 | 5,0 | 5,8 | 5,7 | 10,8 |
| Urodzenia żywe na 1000 ludności | 9,2 | 11,6 | 14,0 | 9,7 | 8,3 | 10 |
| Zgony na 1000 ludności | 9,2 | 10,8 | 12,1 | 12,6 | 9,6 | 12,7 |
| Przyrost naturalny na 1000 ludności | 0,0 | 0,8 | 1,8 | -2,9 | -1,3 | -2,6 |

Źródło: opracowanie własne na podstawie Banku Danych Regionalnych GUS oraz danych Urzędu Gminy w Mucharzu

Według stanu na 31 marca 2008 r. w gminie Mucharz pozostawało bez pracy 146 osoby, na ogólną liczbę 5120 osób bezrobotnych w całym powiecie wadowickim. W porównaniu z innymi gminami powiatu ilość bezrobotnych w gminie Mucharz jest obok gminy Lanckorona najmniejsza, zależność ta się może zmienić przy analizie stopy bezrobocia.

Wykres 4.

Ilość bezrobotnych w gminach powiatu wadowickiego, stan na 31 grudnia 2007 r.



Źródło: opracowanie własne na podstawie danych Powiatowego Urzędu Pracy w Wadowicach

Analizując strukturę bezrobocia w gminie zauważyć można, iż najwięcej jest bezrobotnych z wykształceniem zasadniczym zawodowym oraz podstawowym i niepełnym podstawowym. Najmniej, podobnie jak w całym powiecie pozostaje bez pracy osób z wykształceniem wyższym. Analizując wiek stwierdzić można, iż dominuje bezrobocie osób w wieku 45 – 54 lat oraz 25 – 34. Niepokojący jest duży udział bezrobotnych młodych – w wieku 18 – 24 lata.

Tabela 2.

Struktura bezrobocia w gminach powiatu wadowickiego – wykształcenie, stan na 31 grudnia 2007 r.

| | Wykształcenie | | | | |
|-------------------------|---------------|-------------------------------|--------------------------|---------------------|----------------------------------|
| | wyższe | policealne i średnie zawodowe | średnie ogólnokształcące | zasadnicze zawodowe | podstawowe i niepełne podstawowe |
| Powiat wadowicki | 299 | 1071 | 516 | 1748 | 1486 |
| Andrychów | 107 | 379 | 164 | 656 | 516 |
| Brzeźnica | 14 | 47 | 33 | 77 | 89 |
| Kalwaria Zebrzydowska | 27 | 106 | 62 | 161 | 157 |
| Lanckorona | 7 | 27 | 14 | 41 | 44 |
| Mucharz | 8 | 27 | 25 | 58 | 55 |
| Spytkowice | 8 | 62 | 34 | 106 | 88 |
| Stryków | 8 | 35 | 22 | 55 | 62 |

| | | | | | |
|----------|-----|-----|-----|-----|-----|
| Tomice | 7 | 42 | 13 | 77 | 52 |
| Wadowice | 100 | 276 | 120 | 392 | 347 |
| Wieprz | 13 | 70 | 29 | 125 | 76 |

Źródło: opracowanie własne na podstawie danych Powiatowego Urzędu Pracy w Wadowicach

Tabela 3.

Struktura bezrobocia w gminach powiatu wadowickiego – wiek, stan na 31 grudnia 2007 r.

| | Wiek | | | | | |
|-------------------------|-------------|-------------|-------------|-------------|------------|--------------|
| | 18 - 24 | 25 - 34 | 35 - 44 | 45 - 54 | 55 - 59 | 60 - 64 lata |
| Powiat wadowicki | 1078 | 1250 | 1063 | 1314 | 362 | 53 |
| Andrychów | 344 | 447 | 417 | 488 | 110 | 16 |
| Brzeźnica | 63 | 62 | 45 | 72 | 14 | 4 |
| Kalwaria Zebrzydowska | 93 | 111 | 85 | 149 | 65 | 10 |
| Lanckorona | 38 | 24 | 22 | 37 | 9 | 3 |
| Mucharz | 35 | 39 | 35 | 47 | 15 | 2 |
| Spytkowice | 74 | 67 | 64 | 75 | 16 | 2 |
| Stryszów | 36 | 46 | 37 | 55 | 8 | 0 |
| Tomice | 50 | 46 | 42 | 39 | 13 | 1 |
| Wadowice | 245 | 333 | 260 | 295 | 89 | 13 |
| Wieprz | 100 | 75 | 56 | 57 | 23 | 2 |

Źródło: opracowanie własne na podstawie danych Powiatowego Urzędu Pracy w Wadowicach

2.2 Środowisko naturalne i jego ochrona

Pod względem geobotanicznym teren gminy Mucharz według B. Pawłowskiego należy do holoarktyki obszaru – Europejskiego, prowincji – Górskiej-Środkowoeuropejskiej, podprowincji – Karpackiej, działu – Karpat Zachodnich, okręgu – Beskidów, podokręgu – Śląsko- Babiogórskiego. Na omawianym terenie można wyróżnić dwa piętra roślinności:

- piętro pogórza – do wysokości 450 – 500 m,
- piętro regła górnego – od 500 do 1100m.

Roślinność potencjalną gminy stanowią lasy łęgowe w dolinach rzecznych, lasy wierzbowo – topolowe, wzdłuż potoków – olszynka karpacka, lasy dębowo – grabowe wilgotne – grądy niskie, lasy dębowo – grabowe suchsze oraz bory mieszane dębowo – sosnowe i lasy bukowe – buczyna karpacka. Obecnie istniejące tu zbiorowiska naturalne charakteryzują się zubożałym składem florystycznym. Są to fragmenty lasów, podmokłe i suche łąki, zarośla nadrzeczne oraz podmokłe i suche łąki. Na terenie gminy dominują często zbiorowiska roślinności synantropijnej, segetalnej i ruderalnej. Zbiorowiska leśne na wzniesieniach i

stokach występują głównie na glebach brunatnych kwaśnych i zbielicowanych, szkieletowych, a w dolinach na madach inicjalnych. Tereny leśne wywierają istotny wpływ na kształtowanie się stosunków termicznych, retencję wód opadowych i prędkość wiatru. Konsekwencja oddziaływania lasów jest kształtowanie się warunków mikroklimatycznych, podnosząc lub obniżając wartość terenów sąsiednich dla rolnictwa, osadnictwa i turystyki. Naturalne siedliska żyzne zgodnie z malejącą wilgotnością zajmowane są przez łągi, grądy i buczyny. Na terenie gminy stwierdzono występowanie wielu gatunków roślin naczyniowych. W tym kilka podlega ochronie ścisłej i są to: parzydło leśne, podrzeń żebrowiec, dziewięciśli beżłodygowy, buławnik mieczolistny, skrzyp olbrzymi, bluszcz pospolity, listera jajowata, widłak jałowcowaty, podkolan biały. Kilka gatunków podlega ochronie częściowej i są to: kopytnik pospolity, centuria pospolita, kruszyna pospolita, przytulia wonna, paprotka zwyczajna, pierwiosnek wyniosły oraz kalina koralowa.

W gminie znajduje się kilka pomników przyrody ożywionej i są to: we wsi Jaszczurowa 2 dęby o obwodzie 500 i 414 cm, lipa o obwodzie 293 i 394 cm, we wsi Koziniec topola o obwodzie 640 cm oraz we wsi Skawce 2 lipy o obwodzie 330 i 249 cm.

Świat zwierząt reprezentowany jest przez:

- ryby: pstrąg potokowy, szczupak, głowacz białopłetwy i przęgopłetwy, kleń, lipień, okoń, ukleja,
- płazy: ropucha szara, salamandra plamista traszka zwyczajna, grzebieniasta oraz żaba trawna,
- gady: jaszczurka zwinka, jaszczurka żyworodna, padalec zwyczajny i zaskroniec zwyczajny,
- ptaki: bocian biały, kaczka krzyżówka, myszołów, puszczyk, bażant, kuropatwa, gołąb, siniak, kukułka,
- ssaki: ryjówka aksamitna, zając, wiewiórka, sarna, jelen, borsuk, wydra, lis.

Do gatunków chronionych występujących na terenie gminy zaliczamy m.in. minoga strumieniowego, strzelbę potokową, śliza, lipienia, pstrąga, świnkę, ropuchę, salamandrę plamistą, jaszczurkę zwinę, zaskrońca, bociana czarnego, derkacza, dzięcioła czarnego, krogulca, sowę uszatą, jeża, i wydrę.

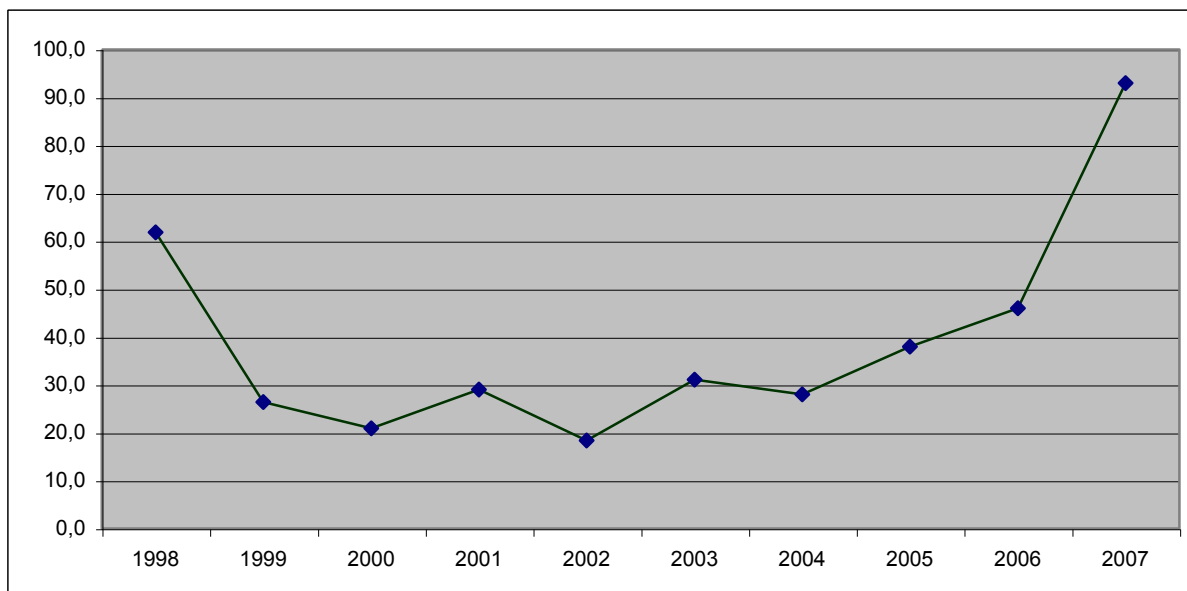
Na terenie gminy Mucharz występuje jeden pomnik przyrody nieożywionej i jest to jaskinia Mysiorowa Jama. Jest to jaskinia szczelinowa, ok. 130 m długości z bocznymi korytarzami na południowy-zachód na zboczach Kurczyny na wysokości ok. 350 m n.p.m., na prawym brzegu Skawy.

Ogółem obszarów prawnie chronionych jest 989,3 ha (Park Krajobrazowy).

W roku 2007 na terenie gminy odprowadzono ogółem 41,7 dm³ ścieków oczyszczonych. Ludność obsługiwana przez oczyszczalnię wynosi 1339 mieszkańców. Zużycie wody na potrzeby gospodarki narodowej i ludności wynosiło w roku 2007 – 93 dm³ i od roku 2004 stopniowo wzrasta.

Wykres 5.

Zużycie wody na potrzeby gospodarki narodowej i ludności, lata 1998 – 2007 (dm³)



Źródło: opracowanie własne na podstawie Banku Danych Regionalnych GUS

Na terenie gminy rozmieszczonych jest 37 kontenerów KP - 7 o pojemności 7 m³ każdy, w których gromadzone są odpady komunalne. Rada Gminy wprowadziła opłaty za korzystanie z usług w zakresie usuwania i unieszkodliwiania odpadów komunalnych na terenie gminy.

Tabela 4.

Ścieki wymagające oczyszczenia odprowadzone do wód lub do ziemi, 2003 – 2006 (dm³)

| Rodzaj | 2003 | 2004 | 2005 | 2006 |
|--|-------------|-------------|-------------|-------------|
| Oczyszczane razem | 14 | 17 | 14 | 15 |
| Oczyszczane biologicznie | 14 | 17 | 14 | 15 |
| Nieoczyszczane razem | 19,0 | 39,3 | 68,0 | 46,7 |
| Nieoczyszczane odprowadzone siecią kanalizacyjną | 19,0 | 39,3 | 68,0 | 46,7 |
| Ogółem | 33,0 | 56,3 | 82,0 | 61,7 |

Źródło: opracowanie własne na podstawie Banku Danych Regionalnych GUS

2.3 Infrastruktura komunikacyjna oraz komunalna

Sieć dróg tworzą drogi gminne, powiatowe oraz droga krajowa. Drogi gminne obejmują 38 km, w tym utwardzonych 24 km. Drogi rolnicze obejmują 27 km w tym utwardzone 12 km. Stan dróg gminnych corocznie ulega stopniowej poprawie, jednak należy położyć większy nacisk na regulację stanu prawnego poszczególnych dróg i nadania im rangi dróg gminnych.

Na terenie gminy znajdują się trzy drogi powiatowe o długości 11,8 km.

- 04-248 Mucharz – Śleszowice
- 04-249 Mucharz – Jaszczurowa,
- 04-250 Gorzeń Górny - Hobot – Koziniec – Świnna Poręba,

Tabela 5.
Infrastruktura transportowa gminy Mucharz, 2007 r.

| Numer ewidencyjny drogi gminne | Wieś | Nazwa drogi (ulicy) |
|--------------------------------|-------------|----------------------------|
| G000001 | Jaszczurowa | Droga Konikówka |
| G000002 | Jaszczurowa | Droga Wierchy |
| G000003 | Jaszczurowa | Droga Suszyca |
| G000004 | Jaszczurowa | Droga Jamnik – Siedlisko |
| G000005 | Jaszczurowa | Droga Jamnik – Zapotocze |
| G000006 | Jaszczurowa | Droga Jamnik – Sikorówka |
| G000007 | Koziniec | Droga Bystrz |
| G000008 | Koziniec | Droga Podgórze |
| G000009 | Koziniec | Droga Merkowo |
| G000010 | Koziniec | Droga Kępa |
| G000011 | Koziniec | Droga Wiercimiakowo – Pola |
| G000012 | Mucharz | Droga Mucharz – Zagórze |
| G000013 | Mucharz | Droga Mucharz – Śleszowice |
| G000014 | Mucharz | Droga k.Kościoła |
| G000015 | Mucharz | Droga Mucharz – Skawce |
| G000016 | Mucharz | Droga Pod Cmentarz |
| G000017 | Mucharz | Droga Granica |
| G000018 | Mucharz | Droga Przysłoń |

| | | |
|------------------------|---------------|---|
| G000019 | Mucharz | Droga k.Dębińskiego |
| G000020 | Mucharz | Droga Rzędziówka |
| G000021 | Mucharz | odcinek starej drogi krajowej nr 28 wokół zbiornika wodnego Świnna Poręba |
| G000022 | Skawce | odcinek starej drogi krajowej nr 28 wokół zbiornika wodnego Świnna Poręba |
| G000023 | Skawce | Droga Skawce PKP |
| G000024 | Skawce | Droga Skawce |
| G000025 | Skawce | Droga Przygórze |
| G000026 | Skawce | Droga Tomy |
| G000027 | Skawce | Droga Borowina |
| G000028 | Skawce | Droga Przez Wieś |
| G000029 | Skawce | Droga Przysłoń |
| G000030 | Świnna Poręba | Droga Świnna Poręba – Koziniec |
| G000031 | Świnna Poręba | Droga Przez Wieś |
| G000032 | Świnna Poręba | Droga Kaplica – Koziniec |
| G000033 | Świnna Poręba | Droga Banówka |
| G000034 | Świnna Poręba | Droga Kizówka |
| | | |
| G000035 | Świnna Poręba | Droga Milerz |
| G000036 | Zagórze | Droga Mucharz – Zagórze |
| G000037 | Zagórze | Droga Zagórze – Łękawica |
| G000038 | Zagórze | Droga Ostalowa |
| G000039 | Zagórze | Droga Pańskie Pola |
| Drogi Powiatowe | | |
| K1704 | Mucharz | Droga Mucharz – Śleszowice |
| K1732 | Jaszczurowa | Droga Mucharz – Jaszczurowa |
| K1733 | Koziniec | Świnna Poręba – Koziniec – Gorzeń |
| Drogi Krajowe | | |
| DK 28 | | Zator – Medyka – Granica Państwa |

Źródło: Dane Urzędu Gminy w Mucharzu

Na terenie Gminy w miejscowości Skawce przebiega trasa kolejowa Kraków – Zakopane. Istnieje możliwość przeładunków towarów.

Na terenie gminy Mucharz do prowadzenia wodociągów i kanalizacji został powołany Gminny Zakład Wodociągów i Kanalizacji w Mucharzu. Zakład obejmuje swoją działalnością następujące miejscowości: Koziniec, Świnna Poręba, Jaszczurowa, Skawce, Mucharz. W miejscowości Świnna Poręba działa stacja uzdatniania wody wraz z ujęciem. Ujęcie obejmuje 9 szt. Studni głębinowych o łącznej wydajności 40m³/h.

Ze stacji wodociągowej w Świnnej Porębie zasilane są:

- budowa zbiornika wraz z zapleczem w Świnnej Porębie,
- mieszkańcy Świnnej Poręby.

Z ujęcia w Skawcach zasilani są:

- mieszkańcy Mucharza i Skawiec.

Z ujęcia w Jaszczurowej zasilani są:

- mieszkańcy Jaszczurowej.

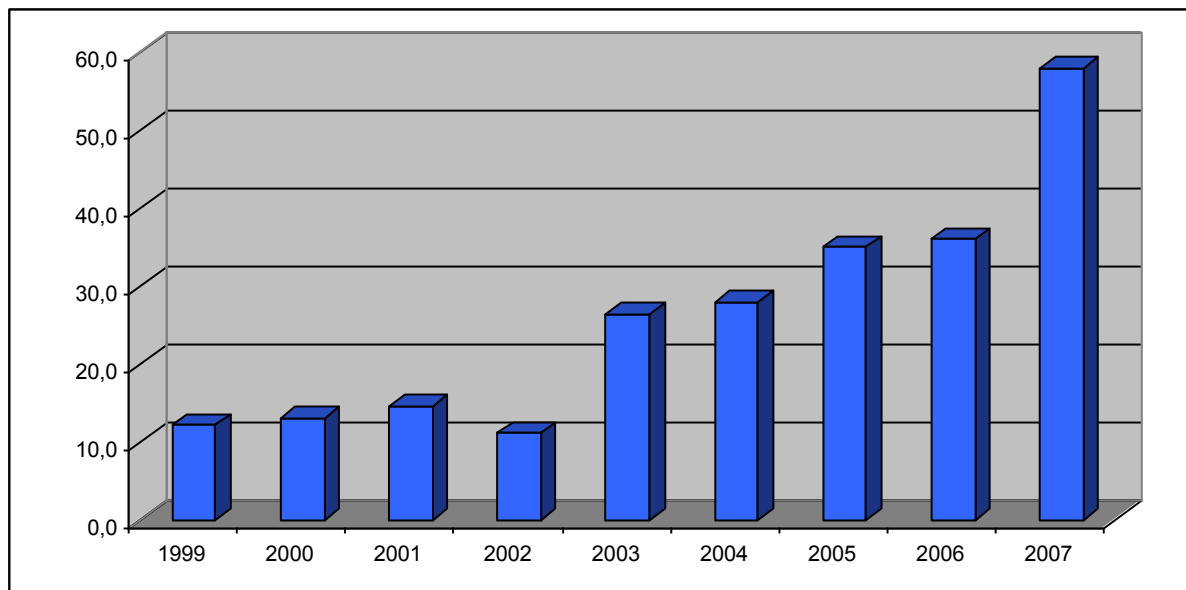
Ze studni głębinowych zaopatrywane są w wodę:

- budynki użyteczności publicznej w Mucharzu i Jaszczurowej.

Oczyszczalnia ścieków w Jaszczurowej (biologiczno – mechaniczna) o wydajności 600 m³ na dobę obecnie wykorzystuje 180 m³.

Wykres 6.

Długość czynnej sieci rozdzielczej wodociągowej (km), gmina Mucharz, 1999 - 2007

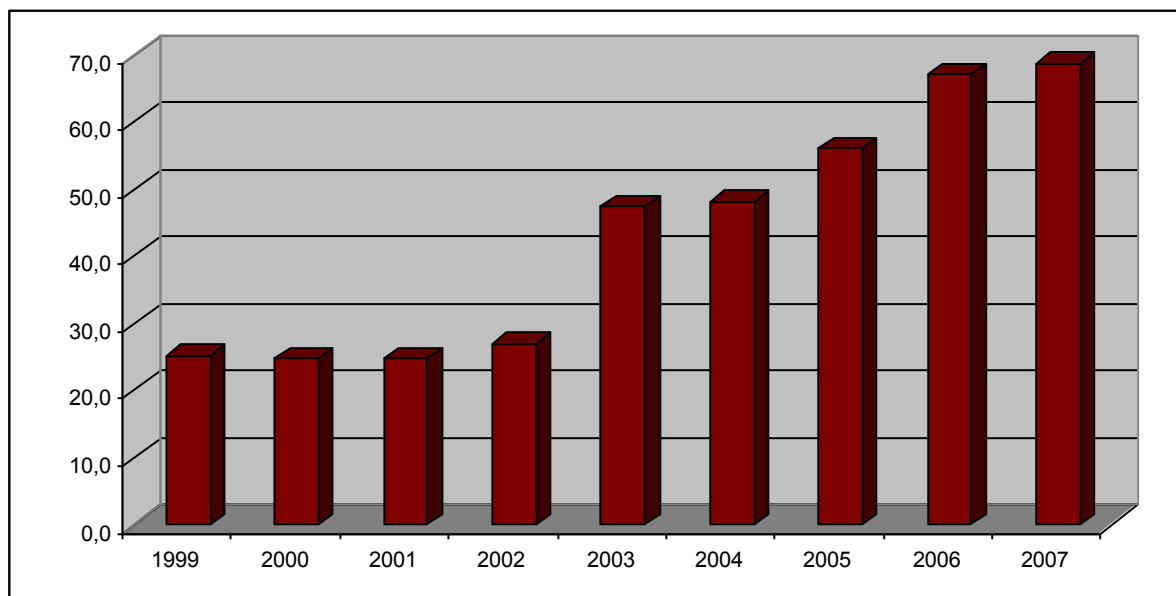


Źródło: opracowanie własne na podstawie Banku Danych Regionalnych GUS oraz danych Urzędu Gminy Mucharz

Od roku 2003, w którym nastąpił gwałtowny skok długości sieci wodociągowej, długość ta wzrasta, osiągając w roku 2007 gwałtowny skok do wartości 58 km. W roku tym zanotowano 597 podłączeń prowadzących do budynków mieszkalnych i zbiorowego zamieszkania. Z sieci wodociągowej korzysta 2719 mieszkańców gminy.

Wykres 7.

Długość czynnej sieci kanalizacyjnej (km), gmina Mucharz, 1999 - 2007

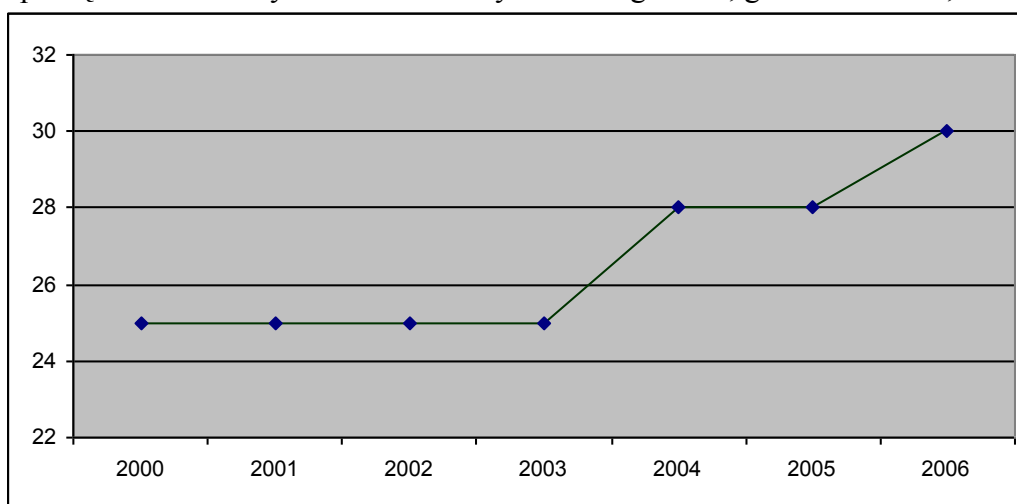


Źródło: opracowanie własne na podstawie Banku Danych Regionalnych GUS oraz danych Urzędu Gminy Mucharz

Także długość czynnej sieci kanalizacyjnej od roku 2002 systematycznie rośnie, osiągając wartość 68,7 km. W roku 2007 zanotowano 821 podłączeń prowadzących do budynków mieszkalnych i zbiorowego zamieszkania. Z sieci kanalizacyjnej korzysta 2232 mieszkańców gminy.

Wykres 8.

Czynne podłączenia do budynków mieszkalnych – sieć gazowa, gmina Mucharz, 2000 - 2006



Źródło: opracowanie własne na podstawie Banku Danych Regionalnych GUS

Na terenie gminy w 2006 roku zgazyfikowanych jest 28 budynków w Świnnej Porębie podłączonych do sieci z terenu gminy Wadowice. Długość czynnej sieci gazowej ogółem wynosi 327 m. Zużycie gazu w roku 2006 wyniosło 14,4 tys. m³. Korzystało z niej 97 osób.

W latach 1996 – 1998 przeprowadzona została telefonizacja miejscowości Mucharz, Skawce, Jaszczurowa, w wyniku której podłączono 300 nowych abonentów. Kolejne lata 2003-2004 to budowa linii światłowodowej Świnna Poręba – Koziniec. Telefonizacja ta była możliwa w wyniku wykonania centralki telefonicznej w budynku Urzędu Gminy.

Na terenie gminy znajdują się następujące obiekty komunalne i mieszkaniowe:

- 2 domy kultury wraz z remizami OSP w Jaszczurowej i Koziniec
- 1 budynek (stara szkoła) Dom Kultury w Świnnej Porębie
- 2 budynki mieszkalne obejmujące 6 lokali mieszkalnych
- 1 budynek świetlicy wiejskiej
- budynek Urzędu Gminy, który oprócz części administracyjnej mieści się Ośrodek Zdrowia, Posterunek Policji, bibliotekę, świetlicę oraz dwa mieszkania, wspólna remiza OSP w Mucharzu i Skawcach, apteka, poczta
- 3 budynki szkół i dom nauczyciela,
- 950 indywidualnych budynków mieszkalnych.

Tabela 6.

Infrastruktura – nieruchomości gospodarstwa rolne w rozbiciu na poszczególne sołectwa – stan na 31 marca 2008 r.

| Miejscowość | Nieruchomości | | Gospodarstwa rolne | |
|-------------------|---------------|-------------|--------------------|-------------|
| | z gminy | spoza gminy | z gminy | spoza gminy |
| Jaszczurowa | 105 | 230 | 99 | 20 |
| Siedlisko Jamniki | 25 | 83 | 26 | 7 |
| Koziniec | 110 | 144 | 101 | 9 |
| Mucharz | 186 | 415 | 68 | 33 |
| Skawce | 128 | 91 | 20 | 9 |
| Zagórze | 15 | 126 | 4 | 16 |
| Świnna Poręba | 180 | 171 | 45 | 7 |
| RAZEM | 749 | 1260 | 363 | 101 |

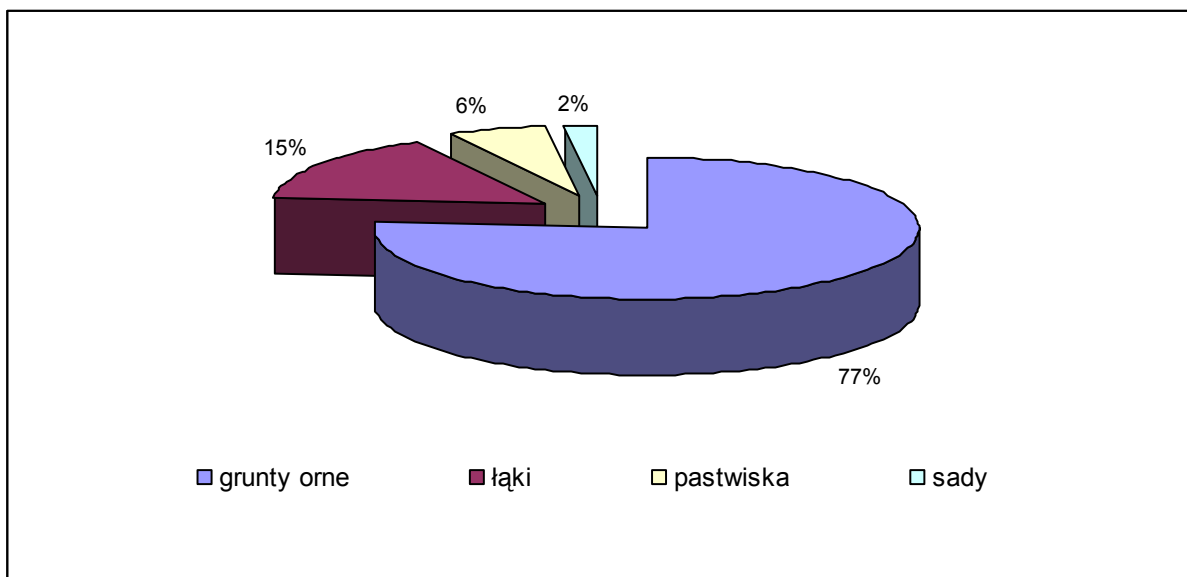
Źródło: Dane Urzędu Gminy Mucharz

Na terenie gminy mamy do czynienia z postępującą tendencją rozbudowy domów jednorodzinnych, letniskowych z uwagi na budowę zbiornika wodnego Świnna Poręba gospodarstwa z terenów znajdujących się w czaszy zbiornika zostały przeniesione na stoki położone powyżej. Skutkiem lokalizacji zbiornika była także zmiana trasy drogi krajowej nr 28. Pociągnęło to za sobą rozwój infrastruktury jak. np. stacji paliw, parkingów itp. przedsiębiorstw handlowo usługowych , gastronomicznych itp.

2.4 Potencjał rolniczy

Na terenie gminy Mucharz w roku 2005 powierzchnia użytków rolnych wynosiła 1343 ha; od roku 1995 zanotowano spadek o prawie 40 ha. Dominują grunty orne oraz łąki. Lasy i grunty leśne zajmują 1510 ha, nieużytki i pozostałe grunty – 879 ha. Użytki rolne zajmują 35 % ogólnego obszaru gminy, lasy 41 %. Pozostałe grunty zajmują 24 % ogólnego obszaru gminy.

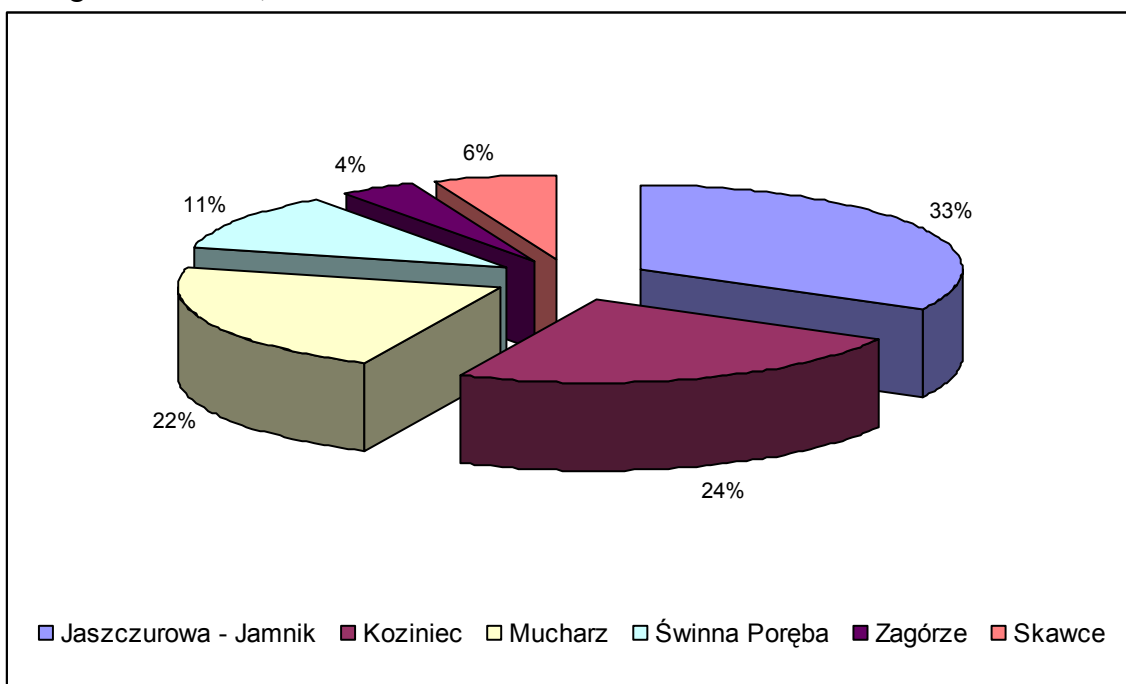
Wykres 9.
Struktura użytków rolnych gminy Mucharz, 2005 r.



Źródło: opracowanie własne na podstawie Banku Danych Regionalnych GUS

Na obszarze gminy Mucharz ma miejsce duże rozdrobnienie gospodarstw rolnych. Największą grupę stanowią, bowiem gospodarstwa małe o obszarze do 2 ha.

Wykres 10
Procentowy rozkład liczby gospodarstw rolnych w gminie Mucharz, w rozbiciu na poszczególne sołectwa, stan na 31 marca 2008 r.



Źródło: opracowanie własne na podstawie danych Urzędu Gminy Mucharz

Najwięcej gospodarstw rolnych jest na terenie wsi Jaszczurowa oraz Koziniec, najmniej w Zagórzcu i Skawcach. Proporcje te współlistnieją z proporcjami powierzchni poszczególnych sołectw.

Tabela 7.

Struktura gospodarstw rolnych na terenie gminy Mucharz, 2002 r.

| Powierzchnia w ha | Liczba gospodarstw |
|-----------------------------|--------------------|
| do 1 ha włącznie | 472 |
| powyżej 1 do mniej niż 2 ha | 226 |
| od 2 do mniej niż 5 ha | 173 |
| od 5 do mniej niż 7 ha | 3 |
| od 7 do mniej niż 10 ha | 0 |
| powyżej 10 ha | 4 |
| ogółem | 881 |

Źródło: Powszechny Spis Rolny 2002, Gmina Mucharz

Średnia wielkość gospodarstwa w gminie wynosi 3,01 ha. Na terenie gminy występują 472 gospodarstwa, które w granicach administracyjnych gminy Mucharz posiadają do 1 ha gruntów. W związku z realizacją zbiornika wodnego oraz przeznaczeniem znacznej części gruntów na cele nierolnicze nastąpił znaczny ubytek użytków rolnych i leśnych. Powierzchnia gruntów wykupionych przez ODGW Kraków wynosi 531,40 ha.

Tabela 8.

Klasyfikacja gruntów na terenie gminy obejmuje klasy od II do VI z (w tym sady)

| | Klasy | Powierzchnia w ha |
|----------------|--------|-------------------|
| Grunty rolne | II | 4 |
| | III a | 80 |
| | III b | 178 |
| | IV a | 264 |
| | IV b | 200 |
| | V | 199 |
| | VI | 161 |
| | ogółem | 1 086 |
| Użytki zielone | III | 37 |
| | IV | 105 |
| | V | 67 |
| | VI | 19 |
| | VI a | 11 |
| | ogółem | 239 |

Źródło: Plan Ochrony Środowiska dla Gminy Mucharz

Rolnictwo na terenie gminy ze względu na wspomniane wcześniej duże rozdrobnienie nie ma wyodrębnionych kierunków specjalizacji, lecz nastawione jest głównie na samozaopatrzenie. Stan mechanizacji nie jest dostosowany do warunków terenowych. Niedostosowanie profilu rolnictwa do istniejących warunków oraz brak opłacalności jest powodem

niezagospodarowania wielu terenów rolnych. Jednocześnie niepewność związana z wytyczeniem linii brzegowej zbiornika wodnego spowodowała stagnację w inwestycjach rolniczych większości sołectw. Ze względu na niską opłacalność produkcji rolnej oraz trudność ze zbytem nastąpił gwałtowny spadek pogłowia zwierząt gospodarskich. Ponadto stan większości gospodarstw rolnych ulega pogorszeniu – gospodarstwa prowadzone są przez ludzi w podeszłym wieku. Obecna sytuacja w rolnictwie prowadzi do zniechęcenia młodych ludzi do pracy w gospodarstwie.

2.5 Potencjał turystyczny i rekreacyjny

Ze względu na położenie, walory krajobrazowe, oraz historyczno – kulturowe gmina stanowi obszar atrakcyjny turystycznie. Bazę noclegową stanowią wybudowane indywidualne domy letniskowe w liczbie ok. 130 i stale występuje zainteresowanie terenami rekreacyjno – letniskowymi przez osoby z terenu Śląska i Krakowa. W okresie letnim nasila się przyjazd wczasowiczów nad rzekę Skawę.

Tym, co stanowi o szczególnych walorach turystycznych gminy jest środowisko naturalne. Z tego też względu celem ochrony środowiska jest zachowanie najcenniejszych zasobów naturalnych i utrzymanie, bądź przywrócenie względnej równowagi przyrodniczej – przy równoczesnym zapewnieniu możliwie najlepszych warunków zdrowotnych dla mieszkańców oraz warunków bioklimatycznych i krajobrazowych, niezbędnych dla rozwoju funkcji turystycznej. Przegrodzenie doliny Skawy zaporą, utworzenie sztucznego zbiornika o dużej powierzchni, zmienia zarówno warunki przyrodnicze, walory widokowe i turystyczne przełomowego odcinka doliny Skawy jak i krajobraz kulturowy terenów osadniczych. Napełnienie zbiornika zwiększy atrakcyjność turystyczną Gminy.



Fot. 3 Kaplica rodowa Knezków i rzeźba Św. Wojciecha na postumencie, należące do zespołu kościelnego w Mucharzu

Główne walory turystyczne gminy obejmują:

- Park Krajobrazowy Beskidu Małego

Park Krajobrazowy Beskidu Małego wraz z otuliną – utworzony Rozporządzeniem Wojewody Bielskiego Nr 6/98 z dnia 16.06.1998 r. Park obejmuje swoją powierzchnią 257,7 km² (teren 15 gmin, w tym gminy Mucharz). Park jest obszarem chronionym ze względu na szczególne wartości przyrodnicze, i kulturowe Beskidu Małego, a celem jego utworzenia jest zachowanie, popularyzacja i upowszechnianie w tych warunkach racjonalnego gospodarowania, zgodnie z zasadami rozwoju zrównoważonego. Otulina (strefa ochronna) Parku obejmuje 277,6 km². Celem utworzenia otuliny jest zachowanie harmonijnego krajobrazu oraz zabezpieczenie Parku przed szkodliwym oddziaływaniem czynników zewnętrznych.

- Pomniki przyrody

Grupa 3 drzew (2 dęby i 1 lipa) w wieku 150 - 250 lat rosnących w parku przy zabudowaniach zespołu pałacowo - parkowego w Jaszczurowej (położone w zasięgu czaszy zbiornika). Ponadto lipa drobnolistna w wieku 250 lat rosnąca w Jaszczurowej, przy figurze z 1853 r., grupa 2 lip w wieku 150 - 200 lat rosnących wśród pól na granicy Skawiec i Mucharza. Z przyrodą związane są także jaskinie: „Mysiorowa Jama”, na stokach g.

Kurczyna (Zagórze), na prawym brzegu rzeki Skawy (położona w zasięgu czaszy zbiornika) oraz Jaskinia „Lisia”, w kompleksie leśnym powyżej jaskini „Mysiorowa Jama”.

- Las Mucharski

„Las Mucharski” jest to rezerwat leśny częściowy obejmujący bardzo dobrze zachowany drzewostan łąkowo – łąkowy i jaworzyny na stromym zboczu przełomu Skawy z pomnikowymi okazami dębu szypułkowego, jesionu, jaworu i dzikiej czereśni oraz wyjątkowo bujnie rozwiniętym runem, skupiającym gatunki chronione i rzadkie.

- Jaroszowicka Góra

„Zespół Przyrodniczo – Krajobrazowy Jaroszowicka Góra”, obejmujący zwarty masyw leśny na Jaroszowickiej Górze z trzema polanami. Przedmiot ochrony: krajobraz z zachowanym naturalnym charakterem drzewostanu jodłowo - bukowego (w części zachodniej i środkowej), stanowiska roślin chronionych, walory turystyczne.

Układ przestrzenny gminy, wykształcony w wielowiekowym procesie rozwoju sieci osadniczej jest obecnie przekształcany w związku z budową zbiornika. Jego realizacja spowodowała m.in. konieczność przełożenia głównego traktu drogowego oraz linii kolejowych przebiegających doliną Skawy i stanowiących „elementy krystalizujące” dla systemu powiązań komunikacyjnych i całego układu osadniczego. W obrębie czaszy zbiornika, która przedzieli obszar gminy, znajdzie się podstawowa zabudowa wsi Skawce i Zagórze oraz część przysiółków pozostałych wsi (za wyjątkiem Kozińca).

Obecnie teren gminy to wielki plac budowy, związanej z powstającym zbiornikiem. Rozwój infrastruktury oraz możliwości zagospodarowania turystycznego akwenu stanowią okazję dla potencjalnych inwestorów zainteresowanych aktywizacją gospodarczo – turystyczną gminy.

Z walorami turystycznymi ściśle wiążą się walory rekreacyjne gminy, szczególnie ukierunkowane na uprawianie sportu, nie tylko o charakterze wyczynowym. Sport w gminie dominuje w szczególności w szkołach podstawowych i odnosi wysokie notowania w skali wojewódzkiej. Sport upowszechniany jest w instytucjach kultury, skupiając młodzież szkolną i pozaszkolną m.in. tenis stołowy. Na terenie gminy działają 3 Ludowe Kluby Sportowe w Skawcach, Kozińcu i Jaszczurowej prowadzące rozgrywki piłki nożnej. Trzy budynki szkolne mają nowoczesne sale gimnastyczne, LKS-y w Skawcach i Kozińcu użytkują boiska sportowe do gry w piłkę nożną, natomiast LKS w Jaszczurowej posiada obiekt do uprawiania

następujących dyscyplin sportowych takich jak : piłka nożna, siatkówka, tenis ziemny i lekkoatletyka. Jednostka OSP Koziniec prowadzi II ligowy klub sportowy tenisa stołowego.

Tabela 9.

Atrakcje Gminy Mucharz i okolic

BESKID MAŁY - zwarte i bardzo atrakcyjne pasmo górskie zbudowane w 95% z piaskowców z licznymi stanowiskami skałek - stanowi zgrupowanie podłużnych lub poprzecznych pasm i pasemek górskich, przełomowych dolin, siodeł i przełęczy, z dużymi kompleksami lasów, malowniczymi śródleśnymi polanami i przysiółkami. Gmina Mucharz położona jest we wschodniej jego części.

SKAWA - rzeka o długości 96,4 km, uchodzi do Wisły. W okolicy Mucharza i Skawiec tworzy bardzo malowniczy przełom.

LESKOWIEC - (922m), szczyt w Beskidzie Małym we wschodniej części, zbudowany z piaskowców godulskich z trawiastą kopułą i lasem bukowym. Nieopodal szczytu schronisko na Groniu Jana Pawła II oraz kaplica górską. Z Mucharza (Jamnika) najciekawszy szlak turystyczny prowadzi właśnie na Grań Jana Pawła II, Leskowiec (922 m) i dalej na Łamaną Skałę (rezerwat przyrody "Madohora").

MADOHORA - rezerwat przyrody w okolicach Łamanej Skały utworzony w 1960, pow. 72 ha. Ochrona górnoregłowego lasu świerkowego rosnącego w reglu dolnym (170 lat), rzeżucha trójlistkowa, rzadki mech.

MYSIOROWA DZIURA - (Jama), jaskinia szczelinowa, ok. 130 m długości z bocznymi korytarzami na płd.-zach. zboczach Kurczyny na wysokości ok. 350 m n.p.m., na prawym brzegu Skawy, 25 min. drogi od Zagorza, pomnik przyrody nieożywionej.

WADOWICE - miasto w woj. małopolskim, nad Skawą, oddalone 12 km od Mucharza, lokowane w 1327 roku, miejsce urodzenia kardynała Karola Wojtyły (1920), od 1978 papieża Jana Pawła II.

OBELISK - od 1988 roku stojący obok kościoła parafialnego w Mucharzu ogromny piaskowiec z pobliskiego kamieniołomu upamiętniający Odzyskanie przez Polskę Niepodległości w 1918 roku.

UPALENISKO - góra w Mucharzu (442m) ostro opadająca ku Skawie, najdalej na wschód wysunięte wzniesienie Beskidu Małego z przepięknym widokiem na południe w stronę Babiej Góry i Policy. Według legendy na Upalenisku spalono na stosie za czatry niejaką Sikonionkę - co dało początek nazwie wzniesienia.

KOŚCIÓŁ PARAFIALNY - pw. Św. Wojciecha Biskupa i Męczennika wybudowany w latach 1835-1868, konsekrowany przez biskupa Albina Sasa Dunajewskiego. Od niedawna w kościele znajdują się relikwie Św. Wojciecha подарowane parafii przez Katedrę w Gnieźnie.

Źródło: Dane Gminy Mucharz

2.6 Potencjał kulturowy

Najdawniejsze dzieje Mucharza związane są prawdopodobnie z okresem istnienia Państwa Wiślan. Już w IX w. Mucharz był ośrodkiem pogańskiego kultu religijnego. W roku 880 Wiślanie przyjęli chrześcijaństwo z rąk św. Metodego lub jego uczniów (misjonarzy). Przypuszczać należy, że istniejącą tu świątynię pogańską zamieniono później na chrześcijańską. Pogańska świątynia o której mowa wyżej poświęcona i zamieniona na chrześcijańską, na pewno nie mogła być wystarczająca. Musiano więc zbudować większy kościół, który dotrwał do 1359. Do tego to kościoła przychodzili ludzie z całej okolicy, między Wisłą i Babią Górą. Jeszcze do 1328 roku przynależały do Mucharza Wadowice, a Zembrzyce z Suchą do 1530 roku. W tym to kościele, jak głosi tradycja, miał odprawić Mszę Świętą św. Wojciech i lud nawrócony do chrześcijaństwa utwierdzać. Obecny kościół,

wybudowany w latach 1835 – 1868, a konsekrowany 5 IX 1881 przez księdza Biskupa krakowskiego Albina Sasa Dunajewskiego jest również pod wezwaniem Św. Wojciecha biskupa i męczennika.

Według stanu na 2006 rok do Rejestru zabytków Województwa Małopolskiego (Rejestr B) wpisano:

- Brańkówka, Zagórze - rejestr archeologiczny: wczesnośredniowieczne grodzisko, A-440/84 decyzja z 20.07.1984
- Jaszczurowa – dom mieszkalno-gospodarczy nr 90, A-520 decyzja z 24.09.1987
- Mucharz – zespół kościelny: kościół p.w. św. Wojciecha, kaplica rodowa Knezków, rzeźba św. Wojciecha na postumencie, starodrzew w otoczeniu w obrębie ogrodzenia, A-718/95 decyzja z 02.12.1995

Jednym z bardziej okazałych obiektów jest zespół pałacowo parkowy w Jaszczurowej zbudowany w 1886 r. w stylu pseudogotyckim. Na terenie gminy wśród pól i przy drogach występują liczne kapliczki przydrożne stanowiące o chrześcijańskich korzeniach miejscowej ludności.



Fot. 4 Kościół p.w. Św. Wojciecha, biskupa i męczennika (1835-1868)

Działalność kulturalna w gminie organizowana jest w oparciu o samorządową instytucję upowszechniania kultury – Gminny Ośrodek Kultury i Czytelnictwa w Mucharzu. Gminny Ośrodek Kultury i Czytelnictwa realizuje podstawowe cele, jakimi jest umożliwienie jak

najszerszej grupie społeczeństwa udziału oraz współtworzenia życia kulturalnego w gminie. Współpracując ze szkołami i organizacjami społecznymi GOKiC wzmacnia i koryguje siły społeczne w środowisku, pobudza do aktywnego udziału w życiu społecznym, stymulując rozwój społeczeństwa obywatelskiego. W skład Gminnego Ośrodka Kultury i Czytelnictwa wchodzi domy kultury w Kozińcu, Świnnej Porębie i Jaszczurowej, świetlice w Mucharzu i Świnnej Porębie oraz Gminna Biblioteka Publiczna w Mucharzu wraz z filiami w Jaszczurowej, Kozińcu i Świnnej Porębie. W ramach GOKiC funkcjonują m.in.: folklorystyczne zespoły śpiewacze – „Jaszczurowianki”, „Kozinianki” i „Porębianki” oraz Dziecięca Ludowa Kapela „Kozinianie” oraz Młodzieżowy Zespół Instrumentalno -Wokalny i Orkiestra Dęta.

Gminna Biblioteka Publiczna swoim zasięgiem obejmuje teren całej gminy. Do jej głównych zadań należy popularyzacja czytelnictwa w środowisku. Oprócz udostępniania zbiorów bibliotecznych Gminna Biblioteka Publiczna w Mucharzu oferuje także wszystkim mieszkańcom, dostęp do internetu, na jednym z trzech stanowisk komputerowych. W filiach w Kozińcu i Jaszczurowej są pojedyncze stanowiska z dostępem do internetu. W roku 2006 księgozbiór liczył 21484 woluminów. Zanotowano 501 czytelników, którzy wypożyczyli 17143 woluminów.

Działalność kulturalna dla mieszkańców gminy organizowana jest w następujących placówkach: Biblioteka Gminna w Mucharzu z filiami w Jaszczurowej, Kozińcu i Świnnej Porębie, 4 Świetlice w Mucharzu, Jaszczurowej, Kozińcu i Świnnej Porębie. Baza lokalowa dla prowadzenia działalności kulturalnej jest następująca:

- w Mucharzu – świetlica obejmująca salę widowiskową o pow. 210 m²,
- w Jaszczurowej – Dom Strażaka z salą widowiskową o pow. 180m²,
- w Kozińcu – Wiejski Dom Kultury z salą widowiskową o pow. 310m²,
- w Świnnej Porębie – świetlica o pow. 60 m². w starej szkole.

W gminie działają 2 zespoły śpiewacze żeńskie: „Kozinianki” w Kozińcu – 15 osób, „Jaszczurowianki” w Jaszczurowej – 12 osób. Przy OSP w Skawcach utworzył się zespół orkiestry dętej liczący 11 osób. Instytucje kultury w całości utrzymywane są z budżetu gminy.

2.7 Potencjał edukacyjny



Fot. 5 Szkoła Podstawowa w Mucharzu

Reforma szkolnictwa oraz oddanie do użytku nowej szkoły w Mucharzu spowodowało, że od września 1999 r. na terenie gminy funkcjonują:

- Gimnazjum w Mucharzu,
- 3 szkoły podstawowe w Mucharzu, Świnnej Porębie i Jaszczurowej.

Wychowanie przedszkolne odbywa się w Publicznym Przedszkolu prowadzonym przez Siostry Zakonne Pasjonistki w Mucharzu. Bardzo dobrą bazę lokalową mają szkoły podstawowe i Gimnazjum. Istotnym czynnikiem rozwoju szans edukacyjnych gminy jest analiza skolaryzacji oraz komputeryzacji.

Tabela 10.

Współczynniki skolaryzacji (szkolnictwo podstawowe i gimnazjalne) – gmina Mucharz, 2003 - 2006

| Współczynnik skolaryzacji brutto | | | | | |
|---|---|--------|--------|--------|--------|
| lata | | 2003 | 2004 | 2005 | 2006 |
| Szkoły podstawowe | % | 111,30 | 107,70 | 105,00 | 106,00 |
| Gimnazja | % | 106,30 | 106,00 | 104,90 | 99,42 |
| Współczynnik skolaryzacji netto | | | | | |
| lata | | 2003 | 2004 | 2005 | 2006 |
| Szkoły podstawowe | % | 111,30 | 107,70 | 105,00 | 106,00 |
| Gimnazja | % | 104,70 | 104,40 | 104,90 | 97,67 |

Źródło: Bank Danych Regionalnych GUS

Tabela 11.

Współczynniki komputeryzacji (szkolnictwo podstawowe i gimnazjalne) – gmina Mucharz, 2003 – 2006

| lata | | 2003 | 2004 | 2005 | 2006 |
|--|-------|-------|-------|-------|-------|
| Komputery w szkole | | | | | |
| Ogółem | szt | 52 | 56 | 51 | 69 |
| Szkoły podstawowe dla dzieci i młodzieży bez specjalnych | szt | 40 | 40 | 35 | 49 |
| Gimnazja dla dzieci i młodzieży bez specjalnych | szt | 12 | 16 | 16 | 20 |
| Pracownie komputerowe | | | | | |
| Ogółem | izba | 4 | 4 | 4 | 4 |
| Szkoły podstawowe dla dzieci i młodzieży bez specjalnych | izba | 3 | 3 | 3 | 3 |
| Gimnazja dla dzieci i młodzieży bez specjalnych | izba | 1 | 1 | 1 | 1 |
| Komputery podłączone do Internetu | | | | | |
| Ogółem | szt | 33 | 44 | 35 | 56 |
| Szkoły podstawowe dla dzieci i młodzieży bez specjalnych | szt | 21 | 29 | 20 | 36 |
| Gimnazja dla dzieci i młodzieży bez specjalnych | szt | 12 | 15 | 15 | 20 |
| Udział szkół wyposażonych w komputery | | | | | |
| Szkoły podstawowe dla dzieci i młodzieży bez specjalnych | % | 75,0 | 75,0 | 100,0 | 100,0 |
| Gimnazja dla dzieci i młodzieży bez specjalnych | % | 100,0 | 100,0 | 100,0 | 100,0 |
| Uczniowie przypadający na 1 komputer | | | | | |
| Szkoły podstawowe dla dzieci i młodzieży bez specjalnych | osoba | 19 | 13 | 19 | 10 |
| Gimnazja dla dzieci i młodzieży bez specjalnych | osoba | 19 | 14 | 14 | 9 |

Źródło: Bank Danych Regionalnych GUS

2.8 Służba zdrowia, opieka społeczna oraz bezpieczeństwo publiczne

Zadania w zakresie ochrony zdrowia realizuje Samodzielny Publiczny Zakład Opieki Zdrowotnej w Mucharzu działający w oparciu o umowę zawartą z Małopolską Kasą Chorych w Krakowie. Opieka medyczna sprawowana jest w następujących poradniach: ogólna, pediatryczna, ginekologiczna, stomatologiczna. W/w poradnie udzielają skierowań do poradni specjalistycznych i badań diagnostycznych na terenie Wadowic, Suchej Beskidzkiej lub

Krakowa. Samodzielny Publiczny Zakład Opieki Zdrowotnej w Mucharzu od 1995 roku mieści się w nowowytbudowanym obiekcie, stanowiącym mienie komunalne gminy.

Zadania pomocy społecznej dzielą się na zadania zlecone i własne gminy. Pomocą finansową wspiera się około 185 rodzin rocznie. Pomoc ze środków budżetu państwa to zadania zlecone realizowane w formie: rent socjalnych, zasiłków: stałych, wyrównawczych, okresowych, gwarantowanych, z tytułu ochrony macierzyństwa. Ośrodek zobowiązany jest również do wykonywania innych zadań rządowych jak dodatki mieszkaniowe, pomoc z Państwowego Funduszu Kombatanckiego, wypłata zasiłków rodzinnych i pielęgnacyjnych.

W ramach zadań własnych gminy, udzielana jest pomoc celowa w formie pieniężnej i rzeczowej. Zasiłki celowe przyznawane są w szczególności na: dożywianie dzieci w szkołach – 80 dzieci, zakup opału, odzieży, żywności, leków, pobyt dzieci na koloniach, zapłatę za energię elektryczną i inne. Pomoc obejmuje osoby znajdujące się trudnej sytuacji finansowej przy jednoczesnym występowaniu jednej z dysfunkcji w rodzinie – również udziela się pomocy z powodu bezrobocia, alkoholizmu w rodzinie, niepełnosprawności. Głównym problemem trudnych sytuacji rodzin na terenie gminy jest bezrobocie.

Teren gminy Mucharz w zakresie bezpieczeństwa obsługują dzielnicowi Powiatowej Komendy Policji w Wadowicach. Gmina przygotowała lokal dla Policji, który od 01.01.1999 roku wykorzystywany jako punkt przyjmowania zgłoszeń, czynny 2 razy w tygodniu po 2 godziny.

W gminie funkcjonują 4 jednostki Związku OSP RP tj; Jaszczurowa, Mucharz, Koziniec i Skawce. Jednostki działają na podstawie ustawy o stowarzyszeniach. Jednostki OSP Jaszczurowa i Koziniec posiadają remizy, w których znajdują się garaże wraz z zapleczem technicznym i socjalno – kulturalnym. Jednostki Skawce i Mucharz posiadają nowobudowaną wspólną remizę w Mucharzu.

Zadania w zakresie obrony cywilnej w gminie to:

- lokalizacja źródeł zagrożeń, ich likwidacja i usuwanie skutków,
- monitorowanie, alarmowanie ludności, koordynowanie działań ratowniczych oraz kierowanie siłami ratowniczymi ewakuacją ludności przy pomocy gminnego centrum kierowania,
- określenie zadań obrony cywilnej na terenie gminy oraz ustalenie zadań dla instytucji państwowych, podmiotów gospodarczych i innych jednostek organizacyjnych oraz organizacji społecznych,

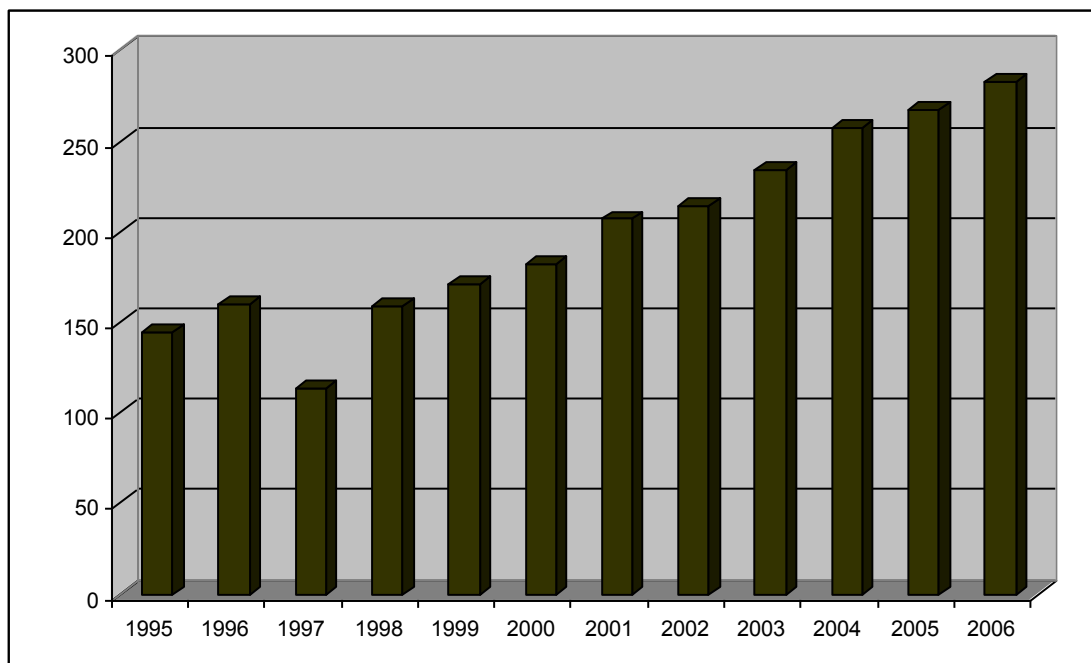
- opracowanie gminnych planów obrony cywilnej, współpraca z organizacjami pozarządowymi w dziedzinie obrony cywilnej,
- mobilizacyjne przygotowanie do rozwinięcia służb do potrzeb realizacji zadań obrony cywilnej w okresie wojny,
- upowszechnianie społeczeństwu zagadnień z dziedziny obrony cywilnej.

2.9 Potencjał gospodarczy

W roku 2006 na terenie gminy Mucharz zarejestrowano w systemie REGON 283 podmioty.

Wykres 11.

Liczba podmiotów gospodarki narodowej zarejestrowane w rejestrze REGON, gmina Mucharz, 1995 - 2006



Źródło: opracowanie własne na podstawie Banku Danych Regionalnych GUS

Od roku 1998 liczba jednostek gospodarczych, rejestrowanych w systemie REGON systematycznie rośnie z roku na rok.

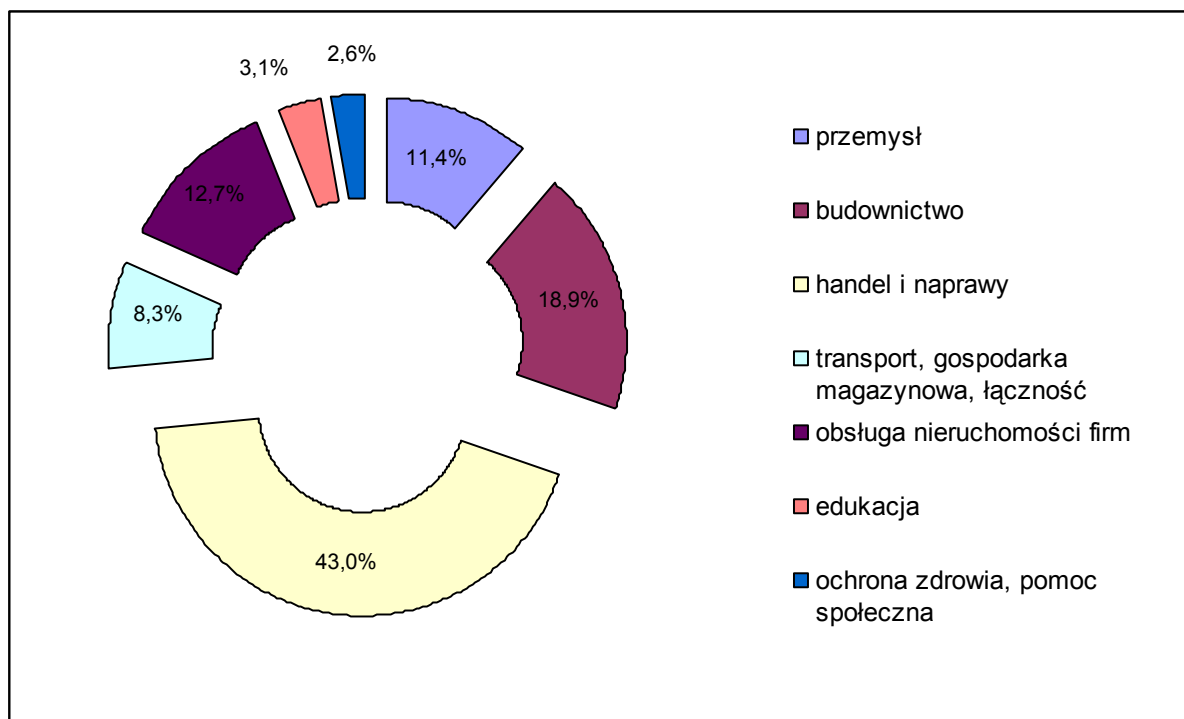
Na strukturę podmiotów składają się:

- podmioty publiczne gospodarki narodowej – 11
- podmioty publiczne państwowe i samorządowe – 8

- sektor prywatny – podmioty gospodarki narodowej – 272, w tym osoby fizyczne – 240, spółki handlowe – 3, stowarzyszenia i organizacje - 9

Wykres 12.

Podmioty gospodarki narodowej zarejestrowane w systemie REGON w podziale na sekcje, gmina Mucharz, 2006 r.



Źródło: opracowanie własne na podstawie Banku Danych Regionalnych GUS

Na koniec roku 2007 na terenie gminy zarejestrowano 221 podmiotów działalności gospodarczej w sektorze prywatnym w tym:

- Sklepów – 52
- Jednostek handlu obwoźnego – 35
- Podmiotów transportowych – 14
- Zakładów usług budowlanych – 36
- Lekarzy – 4
- Zakładów gastronomicznych – 5
- Zakładów produkcyjnych – 13
- Zakładów w sekcji pozostałe usługi – 67

W roku 2007 zarejestrowano 22 nowych podmiotów prywatnych, tendencja stabilna utrzymuje się od roku 2004.

2.10 Zbiornik Wodny Świnna Poręba

Zbiornik w Świnnej Porębie ma mieć charakter wielofunkcyjny. Retencja wody w Świnnej Porębie ma niebagatelne znaczenie także dla ochrony Krakowa przed powodzią, nie wspominając o pozostałych miejscowościach, które znajdują się poniżej zbiornika. Zbiornik może zmniejszyć falę powodziową, jaka dociera do Krakowa o 40 do 60 cm. W razie awarii zbiornika w Tresnej będzie to jedyne, podstawowe źródło wody dla tej aglomeracji. Napełnienie zbiornika stanie się również impulsem do rozwoju gospodarczego gmin przyległych do zbiornika oraz regionu. Nastąpi rozwój sektora usług turystycznych, a co za tym idzie powstaną nowe miejsca pracy. Powstanie zapory wodnej i zbiornika stwarza również techniczne warunki dla energetycznego wykorzystania obiektu i produkcji energii odnawialnej w ilości szacowanej na 14,8 GWh rocznie, co jest równoważne spaleniu 9.430 ton węgla rocznie w konwencjonalnej elektrowni węglowej.



Fot. 6 Tablica informacyjna przedstawiająca docelowy teren zalewowy zbiornika wodnego „Świnna Poręba” umieszczona w miejscu widokowym w Świnnej Porębie

Dane techniczne budowy:

- Nazwa projektu - Zbiornik Wodny Świnna Poręba na rzece Skawie
- Inwestor - Regionalny Zarząd Gospodarki Wodnej w Krakowie
- Wykonawca - Skanska SA Oddział Hydrotrest

- Lokalizacja - Zlewnia górnej Wisły na rzece Skawie, pomiędzy Wadowicami, a Suchą Beskidzką
- Termin realizacji - 1986 – 2012 lub 2014
- Realizowane obiekty - zapora ziemna z rdzeniem glinowym, wieże wlotowe, sztolnie, niecki wypadowe, mury oporowe, kanał odpływowy, galeria kontrolno-zastrzykowa, przelew powierzchniowy
- Pojemność zbiornika: powodziowa 60 milionów m³, wyrównawcza 86 milionów m³
- Powierzchnia zalewu: maksymalna 1035 ha, normalna 820 ha, minimalna 240 ha
- Zapora: długość 640 m, wysokość 54 m
- Kubatura: nasypu 2,23 milionów m³, betonów 300 tysięcy m³
- Elektrownia: moc instalowana 3,8 MW, produkcja roczna 14,8 GWh.



Fot. 7 Próg zaporowy na rzece Skawa w Świnnej Porębie

Tabela 12.
Stan realizacji obiektów Zbiornika Wodnego Świnna Poręba.

| Zaawansowanie inwestycji w układzie rzeczowym | Stan na 31.12.2005r. |
|---|----------------------|
| Zaawansowanie budowy ogółem | 56% |
| ZADANIE I | |
| Korpus zapory | 51% |
| Galeria kontrolno - zastrzykowa | 95% |
| Przesłona cementacyjna | 29% |
| Przelew powierzchniowy | 42% |
| Blok sztolni ujęciowej i zrzutowej | 100% |
| Grunty: wykupiono 824 ha, pozostało 84 ha | 91% |
| Gospodarstwa: wykupiono 317 gosp., pozostało 66 gosp. | 85% |
| Dolne stanowisko | 63% |
| Szkoła Podstawowa w Świnnej Porębie | 100% |
| ZADANIE II | |
| Modernizacja i przełożenie drogi krajowej nr 28 | 60% |
| Pozostałe drogi wraz obiektami inżynieryjnymi | 67% |
| ZADANIE III | |
| Modernizacja linii Spytkowice – Wadowice - Kalwaria | 100% |
| Modernizacja stacji Wadowice | 100% |
| Elektryfikacja linii Spytkowice – Wadowice - Kalwaria | 100% |
| Przełożenie linii kolejowej Stryszów - Zembrzyce | 1% |
| ZADANIE IV | |
| Oczyszczalni ścieków w Jaszczurowej | 100% |
| Partycypacja w kompleksach kanalizacyjnych gmin: | |
| Mucharz | 90% |
| Stryszów | 20% |
| Zembrzyce | 45% |
| Partycypacja w kompleksach wodociągowych gmin: | |
| Mucharz | 30% |
| Stryszów | 65% |
| Zembrzyce | 45% |

Źródło: Dane Gminy Mucharz

Podstawowym elementem regulującym stosunki wodne w obrębie gminy i na terenach przyległych jest budowany zbiornik wodny Świnna Poręba z zaporą czołową zlokalizowaną na 26,2 km Skawy na terenie wsi Świnna Poręba. Studium zagospodarowania przestrzennego gminy przewiduje tereny pod budownictwo o następującym rodzaju zabudowy tj; mieszkalno

– zagrodowe, mieszkalne o niskiej intensywności zabudowy, budownictwo pensjonatowe, budownictwo mieszkalno – rekreacyjne. Tereny o charakterze przemysłowym o pow. 5,8 ha przewidziane są w Świnnej Porębie. Na podstawie obowiązującego studium wydawanych jest corocznie ok. 55 pozwoleń na budowę, obecnie na terenie gminy jest w budowie ok. 227 budynków.

Gospodarka gruntami jest ściśle związana ze studium zagospodarowania przestrzennego Gminy Mucharz, w szczególności zaś charakteryzuje ją wyłączenie gruntów z produkcji rolnej i leśnej. W chwili obecnej decyzjami administracyjnymi wyłączono 143 ha gruntów. Zasób gruntów mienia gminnego wynosi 48 ha, grunty te stanowią tereny budowlane, grunty zabudowane, rolno - leśne oraz drogi.

Rozpoczęta budowa zbiornika wodnego przesądza o bezwzględnej konieczności realizowania ujętych w planie zamierzeń dotyczących odbudowy infrastruktury społecznej w ściśle określonymi stosunkowo krótkim terminie przed zakończeniem budowy zbiornika i jego napełnieniem. Odtworzenie podstawowych obiektów warunkuje bowiem prawidłowe funkcjonowanie układu osadniczego. W gminie powstały osiedla budownictwa skoncentrowanego dla przesiedleńców z terenu zalewowego:

- Osiedle Świnna Poręba - posiadające układ komunikacyjny, pełne uzbrojenie w sieć wodno - kanalizacyjną i energetyczną.
- Osiedle w Skawcach Borowina etap I – posiada układ komunikacyjny, sieć wodociągową, energetyczną i kanalizacyjną
- Osiedle Mucharz etap II z pełnym uzbrojeniem

3. Analiza uwarunkowań wewnętrznych i zewnętrznych rozwoju gminy

3.1 Analiza SWOT

Analiza SWOT została wykonana na potrzeby przygotowania poprzedniej Strategii. Zdiagnozowane słabe i mocne strony oraz szanse i zagrożenia w głównej mierze zachowują aktualność. Zestawienie pozyskanych obszarów problemowych może precyzyjnie określić cele strategiczne i poszczególne zadania.

| MOCNE STRONY | SZANSE |
|--|---|
| Potencjał gospodarczy | |
| Położenie geograficzne, walory krajobrazowe szlaki turystyczne prowadzące przez gminę | Rozwinięcie turystyki |
| Dobre warunki przyrodnicze, klimatyczne, strefa ciszy | Większe zainteresowanie terenami gminy potencjalnych inwestorów |
| Sprzyjające warunki do rozwoju szerokiej turystyki i rekreacji | Dobra promocja walorów gminy |
| Korzystne połączenia drogowe, w tym droga krajowa nr 28 oraz kolejowe. | Możliwość przyjazdu turystów, młodzieży szkolnej w celach rekreacyjnych |
| Duży zasób siły roboczej zwłaszcza wśród kobiet i młodzieży | Sąsiedztwo miast i miejscowości atrakcyjnych turystycznie itp./ np. Wadowice, Kalwaria, Sucha Beskidzka / |
| Budowa zbiornika wodnego wraz z infrastrukturą wokół przyszłego jeziora | Zakończenie budowy zbiornika „Świnna Poręba” |
| Możliwość wyznaczenia terenów pod usługi | Możliwość uruchamiania działalności gospodarczej, rozwoju drobnej wytwórczości |
| Odpowiednia baza medyczna wraz z apteką | Pozyskiwanie środków pomocowych do realizacji inwestycji |

| | |
|-------------------------------|--|
| | Wykorzystanie położenia geograficznego i krajobrazowego gminy |
| | Wykorzystanie położenia geograficznego i krajobrazowego gminy |
| Porządek publiczny | |
| Niski wskaźnik przestępczości | Wyposażenie dla OSP Mucharz i Skawce |
| Istnienie 4 jednostek OSP | |
| Ochrona środowiska | |
| Czystość i ekologia | Kanalizacja, oczyszczalnia ścieków |
| | Segregacja śmieci i odpadów |
| Turystyka i rekreacja | |
| | Możliwość przyjazdu turystów oraz młodzieży szkolnej w celach rekreacyjnych i edukacyjnych |

| SŁABE STRONY | ZAGROŻENIA |
|--|--|
| Potencjał gospodarczy | |
| Zły stan gospodarstw rolnych – zbyt duża ilość gruntów leżących odłogiem i brak koncepcji ich zagospodarowania | Następuje zachwaszczanie gruntów, degradacja |

| | |
|--|--|
| Brak miejsc pracy na terenie gminy, duże zagrożenie bezrobociem | Likwidacja Zakładu Żwirowni w Skawcach, Kamieniołomów w Mucharzu i Skawcach - zwiększenie bezrobocia |
| Słaba promocja gminy | Brak zainteresowania gminą przez inwestorów - potencjonalnych nabywców gruntów pod budownictwo rekreacyjne |
| Słabo rozwinięta działalność usługowo – wytwórcza w tym brak punktu skupu płodów rolnych i przetwórstwa rolno – spożywczego | Rolnicy nie mają zbytu na produkty rolne |
| Zły stan gospodarstw rolnych - niekorzystny układ pól, rozdrobnienie gruntów, brak przekonania właścicieli gruntów do ich scalania | Brak następców dla gospodarstw rolnych; trudność wprowadzania mechanicznej uprawy i zbiorów |
| Budownictwo | |
| Zły stan techniczny nawierzchni niektórych dróg, brak w miejscach szczególnie niebezpiecznych odpowiednich poboczy, zatok autobusowych, oświetlenia ulicznego, właściwego oznakowania oraz chodników | Brak informacji dla ludności, konsultacji z nią problemów, nie realizowanie harmonogramu wyłączeń, mieszkańcy nie wiedzą jakie są zamierzenia władz wstrzymujących budowę zbiornika wodnego. |
| Przedłużająca się budowa zbiornika wodnego w Świnnej Porębie | Nieterminowe realizowanie inwestycji odtworzeniowych w ramach odbudowy infrastruktury. Budynki wykupione przez RZGW z chwilą ich opuszczenia niszczeję i stanowią zagrożenie |
| Turystyka i rekreacja | |
| Słabo rozwinięta infrastruktura turystyczno – rekreacyjna i sportowa - brak bazy noclegowej dla turystów. | Niewystarczająca baza uniemożliwiająca prowadzenie zajęć w wolnym czasie dla młodzieży zwłaszcza pozaszkolnej |

| | |
|---|---|
| Brak promocji terenów gminy | |
| Ochrona środowiska | |
| Zanieczyszczenie i degradacja środowiska / kanalizacja, opalanie mułkiem, zła gospodarka odpadami, wypalanie traw, duże zachwaszczenie nieużytków rolnych itp. / | Brak wyznaczenia stref ochronnych, brak regulacji rzek i potoków |
| | Niszczenie środowiska, degradacja, zagrożenie pożarowe, powodziowe |
| Oświata | |
| Niepełne wykorzystanie istniejącej bazy sportowej i kulturalnej | Następuje niszczenie opuszczonych budynków |
| Brak ośrodka pracy pozaszkolnej dla młodzieży; brak koncepcji wykorzystania istniejącej bazy sportowej w szkołach przez dorosłych | |

3.2 Obszary problemowe na terenie Gminy Mucharz

Obszary problemowe na terenie Gminy Mucharz zgłoszone przez uczestników przygotowujących projekt Strategii na lata 2000 - 2008

Ochrona środowiska

- Dalsza budowa zbiornika wodnego „Świnna Poręba”
- Wyznaczenie stref ochronnych w terenie
- Budowa wodociągów
- Budowa kanalizacji
- Gazyfikacja
- Regulacja rzek i potoków
- Rozwiązanie problemu śmieci i odpadów komunalnych

Infrastruktura techniczna w tym komunikacja

- Dokończenie budowy Państwowego Domu Dziecka w Jaszczurowej
- Budowa boisk sportowych
- Uzbrojenie terenów budowlanych
- Konieczność poprawy stanu dróg
- Budowa dróg asfaltowych wraz z chodnikami
- Oświetlenie dróg na przysiółkach
- Przebudowy i remonty szkół, świetlic, sal widowiskowych itp.
- Rozwiązanie problemu dojścia do przystanków autobusowych, jak również zadaszeń i oznakowań miejscowości

Rozwój gospodarczy

- Rozwój przedsiębiorczości i podmiotów gospodarczych
- Rozwój rolnictwa ekologicznego
- Rozwój drobnej wytwórczości

Promocja i informacja

- Promocja walorów gminy a zwłaszcza: turystycznych i zasobów dziedzictwa kulturowego
- Opracowanie i wydanie informatora o gminie

Rolnictwo

- Przekwalifikowanie gruntów na działki budowlane, pod drogi, gastronomię, usługi
- Tworzenie gospodarstw ekologiczno-agroturystycznych (szkolenia w kierunku przekwalifikowania istniejących gospodarstw rolnych)
- Uregulowanie stanu prawnego dróg
- Udzielanie pomocy istniejącemu rolnictwu
- Rozwijanie lokalnego skupu, przetwórstwa owocowo-warzywnego, tworzenie grup producenckich
- Prowadzenie szkoleń o tematyce agroturystycznej i rolniczo-ogrodniczej w tym hodowlanej

Edukacja i wychowanie

- Remonty i utrzymanie szkół
- Dojazdy uczniów do szkoły (własny autobus szkolny umowa z PKS)
- Wspieranie działań pozaszkolnych
- Uruchomienie przedszkola w szkole podstawowej w Mucharzu i Świnnej Porębie

Kultura, sport i turystyka.

- Reorganizacja placówek kultury, wykorzystanie obiektów na zajęcia kulturalno-sportowe z zapewnieniem kadry instruktorskiej
- Wyposażenie świetlic (sprzęt sportowy, dyskotekowy oraz w stoliki, krzesła itp.)
- Ochrona zabytków
- Rozwój agroturystyki
- Rozbudowa bazy turystycznej, lub przebudowa istniejących obiektów na m.in.(parkingi, trasy rowerowe, hotel)
- Uprawianie niekontrolowanej turystyki w lasach ochronnych na terenie gminy
- Budowa stadionu sportowego w Skawcach

Oczekiwania

- Tworzenie podstaw do rozwoju społeczno – gospodarczego gminy oraz kształtowanie świadomości społecznej mieszkańców
- Rozwój infrastruktury technicznej, ze szczególnym uwzględnieniem inwestycji chroniących środowisko
- Wspieranie rozwoju drobnej wytwórczości, usług
- Rozwój infrastruktury turystyczno – rekreacyjnej
- Wskazanie alternatywnych rozwiązań dla słabo prosperującego rolnictwa
- Zmniejszenie bezrobocia
- Dalsza poprawa bazy oświatowej, sportowej, kulturalnej
- Szeroka promocja gminy
- Zabezpieczenie terenów pod działalność usługowo – wytwórczą
- Odnowa centrów wsi

4. Wizja, misja i cele Strategii Rozwoju

4.1 Wizja, misja i cele strategiczne

Układ celów i zadań związanych z ich realizacją musi być podporządkowany ogólnej i spójnej wizji oraz misji czy celowi nadrzędnemu Strategii. Ich obecność w dokumentach strategicznych gminy pozwoli na skuteczną realizację założeń Strategii oraz przyczyni się do spójności kierunków rozwoju gminy.

| |
|--|
| <p style="text-align: center;">Wizja</p> <p>Gmina Mucharz – gmina o rozwiniętym potencjale infrastrukturalnym oraz społeczno – ekonomicznym, przyjazna dla mieszkańców oraz turystów, wykorzystująca swe szanse i budująca swą konkurencyjną pozycję w przestrzeni lokalnej, regionalnej oraz europejskiej</p> |
| <p style="text-align: center;">Misja</p> <p>Misją władz samorządowych oraz lokalnych liderów życia społecznego i ekonomicznego jest urzeczywistnianie wizji rozwoju gminy poprzez działania ukierunkowane na wdrażanie celów strategicznych związanych z szeroko pojętym rozwojem gminy</p> |
| <p>Cel strategiczny 1. Rozwój infrastruktury</p> |
| <p>Cel strategiczny 2. Rozwój społeczno – ekonomiczny</p> |
| <p>Cel strategiczny 3. Wzmocnienie powiązań wewnętrznych i zewnętrznych gminy</p> |

4.2 Cele operacyjne

Cel strategiczny 1. Rozwój infrastruktury

Cel operacyjny 1.1

Rozwój infrastruktury komunikacyjnej

Cel operacyjny 1.2

Rozwój infrastruktury w zakresie ochrony środowiska

Cel operacyjny 1.3

Rozbudowa infrastruktury komunalnej oraz użyteczności publicznej

Cel operacyjny 1.4

Wzmocnienie infrastruktury dla potrzeb społecznych

Cel operacyjny 1.5

Kontynuacja budowy zbiornika wodnego Świnna Poręba

Cel strategiczny 2. Rozwój społeczno – ekonomiczny

Cel operacyjny 2.1

Rozwój nowoczesnego rolnictwa ekologicznego oraz przetwórczości – sektor usług i organizacja nowych miejsc pracy

Cel operacyjny 2.2

Wzmocnienie potencjału turystycznego i sportowego

Cel operacyjny 2.3

Wzmocnienie sektora kultury

Cel operacyjny 2.4

Rozwój produktów edukacyjnych

Cel operacyjny 2.5

Podnoszenie świadomości ekologicznej mieszkańców

Cel operacyjny 2.6

Rozszerzenie usług medycznych oraz poprawa bezpieczeństwa publicznego

Cel strategiczny 3. Wzmocnienie powiązań wewnętrznych i zewnętrznych gminy

Cel operacyjny 3.1

Promocja zewnętrzna i wewnętrzna gminy

Cel operacyjny 3.2

Rozwój społeczeństwa współuczestniczącego – wzmocnienie sektora organizacji pozarządowych

Cel operacyjny 3.3

Aktywne uczestnictwo w przestrzeni regionalnej, krajowej oraz europejskiej (fundusze strukturalne UE)

Cel operacyjny 3.4

Uczestnictwo we współpracy terytorialnej (współpraca międzynarodowa, międzyregionalna)

4.3 Zadania w ramach celów operacyjnych oraz strategia ich realizacji

4.3.1. Cel strategiczny 1. - Rozwój infrastruktury

1.1 Rozwój infrastruktury komunikacyjnej

Poprawa warunków komunikacji pieszej i kołowej zapewni bezpieczeństwo mieszkańcom gminy i usprawni ruch tranzytowy przez gminę. Przyczyni się także do rozwoju gospodarczego i turystycznego gminy. Oczekiwany efektem będzie podniesienie ogólnego standardu życia mieszkańców gminy.

Jednostka odpowiedzialna

- Jednostka właściwa do spraw infrastruktury komunikacyjnej
- Współpraca: Starostwo Powiatowe, Zarząd Dróg Wojewódzkich, GDDKiA, PKS i przewoźnicy prywatni

Finansowanie

- Budżet gminy
- środki pozabudżetowe
- fundusze strukturalne

Powiązania z innymi celami Strategii

Cel wykazuje powiązania z celami

1.2 Rozwój infrastruktury w zakresie ochrony środowiska

1.5 Kontynuacja budowy zbiornika wodnego Świnna Poręba

Wskaźniki monitoringu

- Ilość wybudowanych połączeń drogowych
- Ilość zmodernizowanych połączeń komunikacyjnych
- Wzrost jakości infrastruktury towarzyszącej

Zadania szczegółowe

1. Rozbudowa i modernizacja dróg (nawierzchnie, pobocza, rowy, odwodnienia, przepusty i mosty)
2. Budowa chodników
3. Oznakowanie pionowe i poziome dróg
4. Oświetlenie uliczne
5. Wymiana i budowa nowych zadaszeń komunikacyjnych
6. Budowa parkingów
7. Dostosowanie komunikacji do potrzeb mieszkańców

1.2 Rozwój infrastruktury w zakresie ochrony środowiska

Na terenie gminy sieć kanalizacyjna jest rozbudowana. Konieczna jest ewentualna dalsza kanalizacja także pod kątem rozbudowy potencjalnej infrastruktury turystyczno - rekreacyjnej Zbiornika którego podstawową funkcją będzie zabezpieczenie przeciwpowodziowe.

Oprócz problemu oczyszczania ścieków równolegle występuje problem zagospodarowania odpadów. W dziedzinie gromadzenia, zbierania i wywozu odpadów należy doprowadzić do objęcia wszystkich mieszkańców gminy zorganizowaną segregacją odpadów.

Jednostka odpowiedzialna

- Jednostka właściwa do spraw ochrony środowiska
- Firmy ekologiczne
- Organizacje pozarządowe
- mieszkańcy

Finansowanie

- Budżet gminy
- środki pozabudżetowe (WFOŚ)
- fundusze strukturalne

Powiązania z innymi celami Strategii

Cel wykazuje powiązania z celami

1.1 Rozwój infrastruktury komunikacyjnej

1.5 Kontynuacyjna budowy zbiornika wodnego Świnna Poręba

2.5 Podnoszenie świadomości ekologicznej mieszkańców

Wskaźniki monitoringu

- Ilość odprowadzonych ścieków
- Ilość segregowanych odpadów

Zadania szczegółowe

1. Rozwój infrastruktury technicznej
2. Gospodarka ściekami
3. Segregacja i zagospodarowanie odpadów komunalnych
4. Budowa i rozbudowa kanalizacji sanitarnej
5. Zabezpieczenie przed powodzią (regulacja potoków Jaszczurówka, Nawieśnica, Bystrz, Śleszówka)

1.3 Rozbudowa infrastruktury komunalnej oraz użyteczności publicznej

Niezwykle ważna jest edukacja społeczności lokalnej z zakresu ekonomiki systemów ogrzewania, oraz informacja o źródłach i warunkach pozyskania wsparcia finansowego w przypadku zmiany systemu ogrzewania, jak również pomoc ze strony organizacji ekologicznych dla obniżenia emisji szkodliwych substancji do atmosfery.

Jednostka odpowiedzialna

- Jednostka właściwa do spraw infrastruktury komunalnej
- Firmy ekologiczne
- Dysponenci sieci

Finansowanie

- Budżet gminy

- środki pozabudżetowe (WFOŚ)
- fundusze strukturalne
- udział w programie wojewódzkim – sieć szerokopasmowa

Powiązania z innymi celami Strategii

Cel wykazuje powiązania z celami

1.1 Rozwój infrastruktury komunikacyjnej

1.2 Rozwój infrastruktury w zakresie ochrony środowiska

2.4 Rozwój produktów edukacyjnych

2.6 Rozszerzenie usług medycznych oraz poprawa bezpieczeństwa publicznego

Wskaźniki monitoringu

- Ilość czynnej sieci wodociągowej
- Ilość czynnej sieci gazowej
- Współczynnik telefonizacji
- Współczynnik komputeryzacji

Zadania szczegółowe

1. Budowa wodociągów
2. Zmiana systemu ogrzewania – alternatywne źródła energii, wymiana pieców na ekologiczne
3. Edukacja społeczeństwa z zakresu ekonomiki systemów ogrzewania.
4. Dokończenie budowy sieci telefonii przewodowej
5. Budowa przekaźnika sieci telefonii bezprzewodowej
6. Remonty, rozbudowy i budowy obiektów użyteczności publicznej
7. Uzbrojenie terenów osiedli mieszkaniowych

1.4 Wzmocnienie infrastruktury dla potrzeb społecznych

Istnieje potrzeba dostosowania aktualnej bazy dydaktycznej, w tym lokalowej do potrzeb zmieniających się warunków i wymogów edukacyjnych.

Budowa zbiornika wodnego w Świnnej Porębie stwarza mieszkańcom szansę odpowiedniego zagospodarowania obrzeży zbiornika i przygotowania bazy rekreacyjnej dla obecnych i przyszłych turystów.

Jednostka odpowiedzialna

- Jednostka właściwa do spraw edukacji, turystyki, kultury i sportu
- Organizacje pozarządowe
- Inwestorzy

Finansowanie

- Budżet gminy
- środki pozabudżetowe, dotacje przedmiotowe i zadaniowe
- fundusze strukturalne

Powiązania z innymi celami Strategii

Cel wykazuje powiązania z celami

2.2 Wzmocnienie potencjału turystycznego i sportowego

2.3 Wzmocnienie sektora kultury

2.4 Rozwój produktów edukacyjnych

2.6 Rozszerzenie usług medycznych oraz poprawa bezpieczeństwa publicznego

Wskaźniki monitoringu

- Współczynnik skolaryzacji
- Ilość powierzchni o wykorzystaniu sportowym
- Ruch turystyczny
- Współczynnik komputeryzacji

Zadania szczegółowe

1. Doposażenie szkół podstawowych w nowoczesne środki dydaktyczne i wyposażenie meblowe
2. Adaptacja pomieszczeń szkoły dla potrzeb przedszkola w Świnnej Porębie i Mucharzu
3. Rozwój bazy turystycznej
4. Założenie pól namiotowych i kempingowych w Mucharzu, Zagórz, Świnnej Porębie i Jaszczurowej
5. Stworzenie warunków dla budowy obiektów hotelowo – gastronomicznych.
6. Przygotowanie tablic informacyjnych, punktów widokowych, szlaków turystycznych.
7. Budowa muszli koncertowej
8. Wzmocnienie infrastruktury instytucji kultury
9. Budowa ogródków jordanowskich
10. Budowa placów zabaw oraz parków nauki i techniki
11. Rozwój bazy sportowej
12. Budowa stadionu sportowego w Skawcach
13. Stworzenie warunków potencjalnym inwestorom do budowy wyciągów narciarskich, ścieżek rowerowych i ścieżek zdrowia.
14. Organizacja i rozwój bazy rekreacyjnej na obrzeżach Zbiornika Wodnego

1.5 Kontynuacja budowy zbiornika wodnego Świnna Poręba

Dla mieszkańców gminy najważniejszym celem strategicznym jest kontynuacja budowy zbiornika wodnego Świnna Poręba. Zadanie to ma istotny wpływ na rozwój gminy. Wraz z inwestycją ma nastąpić przebudowa infrastruktury, która wpłynie korzystnie na poprawę stanu środowiska, zwiększy możliwości zagospodarowania obrzeży zbiornika co w konsekwencji wpłynie korzystnie na rozwój turystyki. Konieczna jest również szeroka edukacja z zakresu podejmowania działalności na własny rachunek (w tym marketingu i promocji) oraz zasad tworzenia i działania grup producentów (w tym także pomoc organizacyjna); stworzenie warunków do rozwoju przetwórstwa rolno – spożywczego zarówno przez samych producentów rolnych (produkcja dużych partii jednorodnego produktu), jak i władze gminy, w gestii których leży m.in. opracowanie systemu ulg i zachęt dla inwestorów. Określenie strefy ochronnej umożliwi właścicielom swobodne dysponowanie gruntami w tym przeznaczenie ich na cele turystyczno – rekreacyjne co w konsekwencji

przyczyni się do rozwoju usług turystycznych i zwiększenia miejsc pracy a w konsekwencji obniżenia stopy bezrobocia.

Jednostka odpowiedzialna

- Jednostka właściwa do spraw inwestycji
- Inwestorzy

Finansowanie

- Środki inwestorskie
- Fundusze strukturalne

Powiązania z innymi celami Strategii

Cel wykazuje powiązania z celami

1.1 Rozwój infrastruktury komunikacyjnej

1.5 Kontynuacyjna budowy zbiornika wodnego Świnna Poręba

2.5 Podnoszenie świadomości ekologicznej mieszkańców

Wskaźniki monitoringu

- Stopień wykonania planu budowy

Zadania szczegółowe

1. Kontynuacja budowy zbiornika wodnego Świnna Poręba
2. Realizacja obiektów odtworzeniowych
3. Realizacja postanowień porozumienia
4. Odbudowa infrastruktury technicznej, komunikacyjnej, zagospodarowanie obrzeży zbiornika.
5. Zagospodarowanie obrzeży zbiornika wodnego Świnna Poręba
6. Budowa sieci gastronomicznej i parkingów
7. Budowa ośrodka rekreacyjno – sportowego z całym zapleczem rekreacyjnym

4.3.2. Cel strategiczny 2. - Rozwój społeczno - ekonomiczny

2.1 Rozwój nowoczesnego rolnictwa oraz przetwórczości – sektor usług i organizacja nowych miejsc pracy

Rolnictwo obecnie stanowi jeden z sektorów gospodarki lokalnej gminy. Jako taki winien być wspierany w kierunku rozwoju nowoczesnych form aktywności rolniczej, w tym w szczególności rolnictwa ekologicznego. Zważywszy na znaczny udział innych form działalności rolniczej jak sadownictwo, ogrodnictwo itp. i ich wpływ na zatrudnienie w niektórych częściach gminy wsparcie takie winno iść w kierunku pomocy restrukturyzacji, wprowadzania nowych form gospodarowania, ułatwień w zbyciu towarów, promocji produktów regionalnych. Nie bez znaczenia jest również wsparcie dla działalności pozarolniczej, w tym głównie agroturystyki, jako dodatkowego źródła dochodów dla mieszkańców wsi, aktywizacji kobiet oraz ożywienia społeczności wiejskich.

Jednostka odpowiedzialna

- Jednostka właściwa do spraw rolnictwa
- Współpraca z Powiatowym Urzędem Pracy
- Współpraca z instytucjami rynku pracy
- Izby rolnicze, MODR

Finansowanie

- Budżet gminy
- Fundusze strukturalne
- Fundusz Pracy

Powiązania z innymi celami Strategii

Cel wykazuje powiązania z celami

1.5 Kontynuacyjna budowy zbiornika wodnego Świnna Poręba

3.2 Rozwój społeczeństwa współuczestniczącego – wzmocnienie sektora organizacji pozarządowych

Wskaźniki monitoringu

- Stopień bezrobocia
- Ilość przedsiębiorstw

Zadania szczegółowe

1. Rozwój usług i organizacja nowych miejsc pracy
2. Rozwój usług i rzemiosła
3. Organizowanie drobnej przetwórczości
4. Zmiana charakteru gospodarki rolnej gminy
5. Samoorganizowanie się grup producenckich
6. Przygotowanie terenów pod działalność gospodarczą
7. Realizacja wspólnych celów społecznych i gospodarczych

2.2 Wzmocnienie potencjału turystycznego i sportowego

Gmina Mucharz posiada dogodne położenie geograficzne: bliskość takich miast jak Wadowice – miasto urodzin Papieża, Suchej Beskidzkiej, leży na trasie Katowice – Zakopane, przez gminę przebiegają ważne szlaki turystyczne. Rozwojowi turystyki sprzyjają walory przyrodniczo – krajobrazowe gminy, zabytki kultury materialnej, liczne gospodarstwa rodzinne, małe zanieczyszczenie środowiska, jak również leżące na terenie gminy obrzeża budowanego zbiornika wodnego Świnna Poręba. Usługi turystyczne świadczone przez mieszkańców gminy pozwolą na zwiększenie ich dochodów, przyczynią się do tworzenia nowych miejsc pracy, rozwoju drobnej przedsiębiorczości i aktywizacji społeczności lokalnej. Rozwój turystyki przyczyni się do zachowania wartości środowiska, dóbr kultury, utworzenia nowych miejsc pracy oraz stworzy mieszkańcom gminy możliwość uzyskania dodatkowego źródła dochodu. Za rozwojem turystyki przemawia istniejąca baza turystyczna i zabytkowa oraz walory przyrodniczo – krajobrazowe gminy.

Rozwój działalności sportowej jest jednym ze sposobów organizacji czasu wolnego młodzieży i przeciwdziałania potencjalnym patologiom społecznym. Ponadto jest wyrazem troski o prawidłowy rozwój fizyczny dzieci i młodzieży, promowaniem zdrowego i aktywnego stylu życia.

Jednostka odpowiedzialna

- Jednostka właściwa do spraw turystyki i sportu
- Współpraca z branżą turystyczną

Finansowanie

- Budżet gminy
- Fundusze strukturalne

Powiązania z innymi celami Strategii

Cel wykazuje powiązania z celami

1.1 Rozwój infrastruktury komunikacyjnej

1.4 Wzmocnienie infrastruktury dla potrzeb społecznych

3.1 Promocja zewnętrzna i wewnętrzna gminy

Wskaźniki monitoringu

- Wskaźniki ruchu turystycznego
- Ilość imprez sportowych

Zadania szczegółowe

1. Wytyczenie i budowa szlaków i ścieżek turystycznych wraz z infrastrukturą towarzyszącą
2. Wytyczenie i budowa ścieżek rowerowych, konnych, kulturowych itp.
3. Budowa nowoczesnej bazy turystycznej (baza noclegowa) wokół zbiornika
4. Organizacja i rozwój gospodarstwa eko-agro-turystycznych
5. Rozpowszechnienie informacji o posiadanych zasobach (grunty pod zorganizowanie pól namiotowych, kempingowych)
6. Szkolenia rolników na temat prowadzenia gospodarstw eko-agro-turystycznych
7. Organizacja bazy turystycznej u rolników
8. Organizacja sportu masowego
9. Organizacja imprez masowych dla dzieci i młodzieży jak również grup mieszkańców.

2.3 Wzmocnienie sektora kultury

Niezbędna jest koordynacja działań instytucji kultury, placówek oświatowo - wychowawczych dla organizowania wolnego czasu młodzieży jak również mieszkańców gminy. W gminie istnieje już częściowo odpowiednia baza do organizowania imprez kulturalnych oraz sportowych. W większym stopniu należy nawiązywać kontakt z instytucjami artystycznymi lub szkołami, które mogą przygotować i przedstawiać spektakle, recitale, koncerty, wystawy itp.

Jednostka odpowiedzialna

- Jednostka właściwa do spraw kultury
- Współpraca z placówkami i instytucjami kultury

Finansowanie

- Budżet gminy
- Fundusze strukturalne

Powiązania z innymi celami Strategii

Cel wykazuje powiązania z celami

- 1.1 Rozwój infrastruktury komunikacyjnej
- 1.4 Wzmocnienie infrastruktury dla potrzeb społecznych
- 3.1 Promocja zewnętrzna i wewnętrzna gminy

Wskaźniki monitoringu

- Wskaźniki ruchu turystycznego
- Ilość imprez kultury

Zadania szczegółowe

1. Rozszerzenie zakresu działalności istniejącej sieci placówek upowszechniania kultury
2. Zwiększenie fachowej kadry instruktorskiej
3. Wzmocnienie (poszerzenie) zasobów instytucji kultury
4. Opracowanie programów imprez kulturalno – sportowych oraz ich realizacja

5. Organizowanie różnego rodzaju imprez kulturalno – sportowych

2.4 Rozwój produktów edukacyjnych

Istnieje potrzeba ciągłego dostosowywania aktualnej bazy dydaktycznej, w tym lokalowej do potrzeb zmieniającej się rzeczywistości edukacyjnej i szerzej wymogów rynku pracy (konkurencyjność). Drogą do podwyższenia standardów kształcenia jest przede wszystkim odejście od encyklopedyzmu w nauczaniu oraz zwrócenie większej uwagi na umiejętności praktyczne. Przyczyni się to do podniesienia stanu wiedzy ogólnej i dostępności średniego wykształcenia.

Uatrakcyjnienie oferty spędzania wolnego czasu skierowanej dla młodzieży mieszkającej w gminie przyczyni się do zmniejszenia obawy przed wzrostem przestępczości i wybrykami chuligańskimi. Utworzenie w już istniejących placówkach kulturalno – oświatowych działalności sportowej, edukacyjnej i rozrywkowej, kierującej swoje programy dla młodzieży szkolnej i pozaszkolnej w godzinach wolnych od nauki i pracy pozwoli zapełnić lukę ofertową dla tej grupy mieszkańców gminy.

Jednostka odpowiedzialna

- Jednostka właściwa do edukacji
- Szkoły i jednostki edukacyjne
- Rodzice

Finansowanie

- Budżet gminy
- Fundusze strukturalne

Powiązania z innymi celami Strategii

Cel wykazuje powiązania z celami

1.4 Wzmocnienie infrastruktury dla potrzeb społecznych

3.1 Promocja zewnętrzna i wewnętrzna gminy

Wskaźniki monitoringu

- Wskaźniki skolaryzacji
- Ilość imprez edukacyjnych

Zadania szczegółowe

1. Organizacja czasu wolnego młodzieży
2. Podwyższenie standardów kształcenia
3. Doskonalenie programów nauczania
4. Wdrażanie nowych programów nauczania
5. Realizacja programów autorskich
6. Dobór i doskonalenie kadry nauczającej
7. Upowszechnienie wśród nauczycieli wiedzy informatycznej
8. Przygotowanie nauczycieli dla potrzeb reformy oświaty – nauczanie zintegrowane i blokowe

2.5 Podnoszenie świadomości ekologicznej mieszkańców

Aktywna ochrona środowiska naturalnego nie będzie miała miejsca bez udziału mieszkańców gminy. Efektywne działania zmierzające do poprawy stanu środowiska i dalszej jego ochrony muszą zawierać w swym programie jako jedno z pierwszych zadań edukację ekologiczną mieszkańców gminy – programy te powinny być skierowane do dorosłych, młodzieży i dzieci. Równoległe z programami edukacyjnymi powinny być podjęte działania techniczne umożliwiające ochronę środowiska naturalnego.

Jednostka odpowiedzialna

- Jednostka właściwa do edukacji i ochrony środowiska
- Szkoły i jednostki edukacyjne

Finansowanie

- Budżet gminy
- Fundusze strukturalne

Powiązania z innymi celami Strategii

Cel wykazuje powiązania z celami

1.2 Rozwój infrastruktury w zakresie ochrony środowiska

1.5 Kontynuacyjna budowy zbiornika wodnego Świnna Poręba

3.1 Promocja zewnętrzna i wewnętrzna gminy

3.2 Rozwój społeczeństwa współuczestniczącego – wzmocnienie sektora organizacji pozarządowych

Wskaźniki monitoringu

- Wykształcenie nawyku aktywnej ochrony środowiska naturalnego;
- Czyste środowisko naturalne;
- Estetyczny wygląd gminy;
- Poprawa stanu zdrowia społeczności gminy

Zadania szczegółowe

1. Opracowanie i wdrożenie programu powszechnej edukacji ekologicznej wszystkich mieszkańców gminy
2. Powszechna inwentaryzacja przyrodnicza gminy i opracowanie na jej podstawie materiałów edukacyjnych
3. Szkolenia z zakresu: segregacji i zagospodarowania odpadów, gospodarki ściekami.
4. Poprawa estetyki i czystości gminy
5. Estetyczne zagospodarowanie gminy – konkursy
6. Uczestnictwo w akcjach ogólnokrajowych.

2.6 Rozszerzenie usług medycznych oraz poprawa bezpieczeństwa publicznego

Samodzielny Publiczny Zakład Opieki Zdrowotnej nie zapewnia wystarczającej ilości usług medycznych. Poprawę stanu zdrowia mieszkańców można uzyskać między innymi poprzez wprowadzenie działań profilaktycznych oraz opieki medycznej w szkołach i przedszkolach.

Jednym z ważnych czynników sprzyjających rozwojowi gospodarczemu gminy jest właściwie rozwinięta komunikacja. Dotyczy to zarówno odpowiedniej sieci ciągów komunikacyjnych, ich jakości, infrastruktury drogowej (oznakowanie poziome i pionowe, chodnik, parkingi, oświetlenie), jak też dobrze rozwiniętej telekomunikacji (przewodowej i bezprzewodowej). Niezmiernie istotne jest także zapewnienie bezpieczeństwa publicznego zarówno użytkownikom ciągów szlaków komunikacyjnych przebiegających przez gminę, jak i bezpieczeństwa osobistego mieszkańców i podmiotom prowadzącym działalność na terenie gminy lub przebywającym tu okazjonalnie.

Jednostka odpowiedzialna

- Jednostka właściwa do spraw zdrowia, opieki społecznej oraz bezpieczeństwa
- Szkoły i jednostki edukacyjne oraz zdrowotne
- Policja, OSP

Finansowanie

- Budżet gminy
- Fundusze strukturalne

Powiązania z innymi celami Strategii

Cel wykazuje powiązania z celami

- 1.2 Rozwój infrastruktury w zakresie ochrony środowiska
- 1.5 Kontynuacyjna budowy zbiornika wodnego Świnna Poręba
- 3.1 Promocja zewnętrzna i wewnętrzna gminy

Wskaźniki monitoringu

- Poszerzenie zakresu oraz poprawa jakości usług medycznych
- Poczucie bezpieczeństwa mieszkańców – ilość wypadków i przestępstw

Zadania szczegółowe

1. Rozszerzenie usług medycznych i ochrony zdrowia
2. Rozwój bazy medycznej
3. Doposażenie bazy medycznej w sprzęt specjalistyczny

4. Doskonalenie usług społecznych
5. Organizacja usług opieki domowej dla osób starszych i niepełnosprawnych
6. Wprowadzenie profilaktyki zdrowia w szkołach
7. Poprawa bezpieczeństwa publicznego
8. Usprawnienie działalności Policji oraz Jednostek Związku Ochotniczych Straży Pożarnych RP OSP Mucharz, Jaszczurowa, Koziniec, Skawce)
9. Rozbudowa budynków OSP
10. Unowocześnienie sprzętu bojowego: podstawowy sprzęt ochrony p.poż., wymiana przestarzałych wozów bojowych, umundurowanie
11. Stworzenie systemu zapobiegania patologiom społecznym
12. Utworzenie poradni psychologicznej
13. Organizacja grup samopomocowych

4.3.3. Cel strategiczny 3. - Wzmocnienie powiązań wewnętrznych i zewnętrznych gminy

3.1 Promocja zewnętrzna i wewnętrzna gminy

Dobrze zorganizowana promocja gminy wpłynie na zwiększenie liczby turystów, co w konsekwencji zwiększy dochody mieszkańców gminy, a promocja walorów ekologicznych gminy stworzy warunki pozyskiwania dodatkowych funduszy, które będą mogły być przeznaczone na cele ochrony środowiska i poprawy zdrowia mieszkańców.

Jednostka odpowiedzialna

- Jednostka właściwa do spraw promocji
- Szkoły i jednostki edukacyjne
- Współpraca z agencjami marketingowymi

Finansowanie

- Budżet gminy
- Fundusze strukturalne

Powiązania z innymi celami Strategii

Cel wykazuje charakter horyzontalny.

Wskaźniki monitoringu

- Wskaźniki ruchu turystycznego
- Rozpoznawalność gminy (badania marketingowe)
- Wzrost dochodów ludności, rozwój drobnej przedsiębiorczości, nowe miejsca pracy.

Zadania szczegółowe

1. Opracowanie kampanii promocyjnej gminy
2. Opracowanie programu imprez sportowych, kulturalnych, folklorystycznych, turystycznych

3.2 Rozwój społeczeństwa współuczestniczącego – wzmocnienie sektora organizacji pozarządowych

Stworzenie warunków dla inicjowania oraz wspieranie rozmaitych form i instytucji sprzyjających partycypacji społecznej (czy też tworzeniu społeczeństwa obywatelskiego) powinno być fundamentalnym celem rozwojowym gminy. Działalność licznych organizacji pozarządowych jest bowiem sposobem na zapewnienie mieszkańcom satysfakcjonującego poziomu dóbr i usług o charakterze publicznym. Instytucje trzeciego sektora (funkcjonujące w sferze edukacji, zdrowia, walki z ubóstwem, bezrobociem, patologiami społecznymi itd.) mogą niejednokrotnie skuteczniej i taniej od instytucji publicznych gwarantować dostęp do określonych świadczeń. Wsparcie (o charakterze instytucjonalnym, finansowym, prawnym) dla organizacji pozarządowych skutkować będzie także tworzeniem dodatkowych możliwości, szans rozwojowych dla mieszkańców (zwłaszcza tych zagrożonych wykluczeniem społecznym).

Jednostka odpowiedzialna

- Jednostka merytorycznie właściwa do spraw współpracy z sektorem organizacji pozarządowych.

Finansowanie

- Budżet gminy
- Fundusze strukturalne

Powiązania z innymi celami Strategii

Cel wykazuje charakter horyzontalny.

Wskaźniki monitoringu

- liczba organizacji pozarządowych,
- liczba wolontariuszy współpracujących z organizacjami pozarządowymi,
- liczba wspólnych inicjatyw przeprowadzonych przez władze samorządowe i organizacje pozarządowe,
- liczba mieszkańców objęta działaniami organizacjami pozarządowymi.

Zadania szczegółowe

1. Stworzenie platformy współdziałania pomiędzy władzami samorządowymi a organizacjami pozarządowymi,
2. Identyfikacja możliwych instrumentów wspierania działalności organizacji pozarządowych i ich stosowanie,
3. Promocja działań organizacji pozarządowych wśród mieszkańców powiatu.

3.3 Aktywne uczestnictwo w przestrzeni regionalnej, krajowej oraz europejskiej (fundusze strukturalne UE)

Najważniejszym potencjałem rozwojowym społeczności lokalnej są bez wątpienia mieszkańcy. Władze samorządowe powinny dążyć do jak najmocniejszego zaangażowania ich w proces rozwoju. Oprócz ułatwienia funkcjonowania organizacji pozarządowych, czy lepszej polityki informacyjnej należy prowadzić akcje zachęcające mieszkańców do większej aktywności. Powinno być to zadanie realizowane przez wszystkie powiatowe i gminne instytucje. Poprzez akcje promująco-informacyjne prowadzone we współpracy z istniejącymi organizacjami pozarządowymi w placówkach edukacyjnych, w trakcie gminnych, czy powiatowych uroczystości można zaszczerpić poczucie obywatelskiej współodpowiedzialności za losy swojej społeczności. Organizacje kościelne, rolnicze, branżowe również powinny być zaangażowane w ten proces, dzięki temu zwiększa się szansa na szerszy oddźwięk takich działań. Podstawową kwestią, od której należy rozpocząć jest promowanie uczestnictwa w wyborach samorządowych. Poprzez ten proces mieszkańcy mają największy wpływ na realizowanie ich potrzeb, oczekiwań. Nie zdając sobie niejednokrotnie sprawy z siły swojego głosu rezygnują z pójścia do wyborów, przez co tracą możliwość decydowania o kluczowych ze swojego punktu widzenia kwestiach. Uaktywnienie mieszkańców w trakcie wyborów, pokazanie im możliwości wspólnego działania, wsparcie ich (w miarę możliwości) instytucjonalnie czy finansowo przełoży się na zwiększenia ich zaangażowania w przedsięwzięcia społeczne oraz aktywność gospodarczą także w wymiarze regionalnym, krajowym oraz europejskim.

Jednostka odpowiedzialna

- Jednostka merytorycznie właściwa do spraw współpracy z sektorem organizacji pozarządowych.

Finansowanie

- Budżet gminy
- Fundusze strukturalne

Powiązania z innymi celami Strategii

Cel wykazuje charakter horyzontalny.

Wskaźniki monitoringu

- liczba akcji informacyjno-promocyjnych wspierających aktywność mieszkańców gminy,
- liczba wolontariuszy współpracujących z organizacjami pozarządowymi,
- liczba inicjatyw podejmowanych przez mieszkańców i ich stowarzyszenia

Zadania szczegółowe

1. opracowanie (wraz z organizacjami społecznymi, wyznaniowymi, oświatowymi, gospodarczymi) katalogu inicjatyw ukierunkowanych na zwiększenie aktywności obywatelskiej wśród mieszkańców,
2. wspieranie przez władze samorządowe realizacji tych działań (szczególnie dot. aktywizacji mieszkańców przez wyborami samorządowymi).

3.4 Uczestnictwo we współpracy terytorialnej (współpraca międzynarodowa, międzyregionalna)

Jednym z wiodących kierunków a właściwie narzędzi rozwoju każdej społeczności jest jej otwarcie na otoczenie. Członkostwo w UE daje możliwość współpracy w ramach licznych programów współpracy terytorialnej, w tym współpracy międzynarodowej. Wymiana doświadczeń na różnych płaszczyznach z zaprzyjaźnionymi gminami może stanowić impuls

do dalszego rozwoju. Szczególnymi kierunkami współpracy powinno być nawiązanie i wzmocnienie partnerskich relacji z gminami Słowacji, Czech, Niemiec czy innych krajów UE czy obszaru pozaunijnego (np. Ukraina).

Jednostka odpowiedzialna

- Jednostka merytorycznie właściwa do spraw współpracy międzynarodowej

Finansowanie

- Budżet gminy
- Fundusze strukturalne

Powiązania z innymi celami Strategii

Cel wykazuje charakter horyzontalny.

Wskaźniki monitoringu

- liczba kontaktów międzynarodowych
- liczba zagranicznych gmin partnerskich

5. Powiązanie z celami Strategii Rozwoju Województwa Małopolskiego na lata 2007 - 2013.

Powiązanie zaproponowanych celów operacyjnych z celami Strategii Rozwoju Województwa Małopolskiego wykazuje zróżnicowany stopień wzajemnego oddziaływania. Większość celów wpisuje się w stopniu wysokim i znacznym, cele o charakterze regionalnym i ponadregionalnym ze swej istoty nie znajdują bezpośredniego oddziaływania, choć cele operacyjne 3.3 – 3.4 Strategii Rozwoju Gminy Mucharz mają charakter horyzontalny i wymiar ponadregionalny.

| Strategia Rozwoju Województwa Małopolskiego 2007 - 2013 | Strategia Rozwoju Gminy Mucharz 2008 - 2015 | Stopień powiązania |
|--|---|--|
| Pole A Konkurencyjność gospodarcza | | |
| Cel I Lepiej wykształceni, twórczy i przedsiębiorczy mieszkańcy | <p>Cel operacyjny 2.1 Rozwój nowoczesnego rolnictwa ekologicznego oraz przetwórczości – sektor usług i organizacja nowych miejsc pracy</p> <p>Cel operacyjny 2.4 Rozwój produktów edukacyjnych</p> <p>Cel operacyjny 2.5 Podnoszenie świadomości ekologicznej mieszkańców</p> <p>Cel operacyjny 3.2 Rozwój społeczeństwa współuczestniczącego – wzmocnienie sektora organizacji pozarządowych</p> | <u>Znacznym</u> – cele wpisują się w założenia podnoszenia potencjału edukacyjnego i świadomości mieszkańców gminy |
| Cel II Konkurencyjna, otwarta i innowacyjna gospodarka | <p>Cel operacyjny 2.1 Rozwój nowoczesnego rolnictwa ekologicznego oraz przetwórczości – sektor usług i organizacja nowych miejsc pracy</p> | <u>Średnim</u> – ze względu na rolniczo – usługowy profil gospodarki lokalnej |
| Cel III Nowoczesna i sprawna, sprzyjająca rozwojowi | <p>Cel operacyjny 1.1 Rozwój infrastruktury komunikacyjnej</p> | <u>Wysokim</u> – cele wpisują się w założenia rozwojowi infrastruktury lokalnej |

| | | |
|--|---|--|
| społeczno-gospodarczemu infrastruktura | <p>Cel operacyjny 1.2 Rozwój infrastruktury w zakresie ochrony środowiska</p> <p>Cel operacyjny 1.3 Rozbudowa infrastruktury komunalnej oraz użyteczności publicznej</p> <p>Cel operacyjny 1.4 Wzmocnienie infrastruktury dla potrzeb społecznych</p> <p>Cel operacyjny 1.5 Kontynuacja budowy zbiornika wodnego Świnna Poręba</p> | |
| Cel IV Rozwój Krakowskiego Obszaru Metropolitalnego jako europolii | - | <u>Brak powiązań</u> Możliwy wpływ oddziaływania w zakresie mieszkalnictwa oraz turystyki – gmina Mucharz jako zaplecze dla europolii |
| Pole B Rozwój społeczny i jakość życia | | |
| Cel V Spójny wewnętrznie, bezpieczny, zapewniający równe szanse i możliwości rozwoju region | <p>Cel operacyjny 2.4 Rozwój produktów edukacyjnych</p> <p>Cel operacyjny 2.5 Podnoszenie świadomości ekologicznej mieszkańców</p> <p>Cel operacyjny 2.6 Rozszerzenie usług medycznych oraz poprawa bezpieczeństwa publicznego</p> <p>Cel operacyjny 3.1 Promocja zewnętrzna i wewnętrzna gminy</p> <p>Cel operacyjny 3.2 Rozwój społeczeństwa współuczestniczącego – wzmocnienie sektora organizacji pozarządowych</p> <p>Cel operacyjny 3.3 Aktywne uczestnictwo w przestrzeni regionalnej, krajowej oraz europejskiej (fundusze strukturalne UE)</p> | <u>Wysoki</u> – cele wpisują się w założenia równości szans i możliwości rozwojowych całego regionu |

| | | |
|--|---|---|
| | <p>Cel operacyjny 3.4 Uczestnictwo we współpracy terytorialnej (współpraca międzynarodowa, międzyregionalna)</p> | |
| <p>Cel VI Wysoka jakość życia w czystym i bezpiecznym środowisku przyrodniczym</p> | <p>Cel operacyjny 1.2 Rozwój infrastruktury w zakresie ochrony środowiska</p> <p>Cel operacyjny 1.3 Rozbudowa infrastruktury komunalnej oraz użyteczności publicznej</p> <p>Cel operacyjny 1.4 Wzmocnienie infrastruktury dla potrzeb społecznych</p> <p>Cel operacyjny 2.1 Rozwój nowoczesnego rolnictwa ekologicznego oraz przetwórczości – sektor usług i organizacja nowych miejsc pracy</p> <p>Cel operacyjny 2.5 Podnoszenie świadomości ekologicznej mieszkańców</p> <p>Cel operacyjny 2.6 Rozszerzenie usług medycznych oraz poprawa bezpieczeństwa publicznego</p> | <p><u>Wysoki</u> – cele wpisują się w założenia dbałości o środowisko przyrodnicze, ze względu na walory środowiskowe gminy</p> |
| <p>Cel VII Wysoka jakość środowiska przyrodniczo-kulturowego i przestrzeni regionalnej</p> | <p>Cel operacyjny 1.4 Wzmocnienie infrastruktury dla potrzeb społecznych</p> <p>Cel operacyjny 1.5 Kontynuacja budowy zbiornika wodnego Świnna Poręba</p> <p>Cel operacyjny 2.2 Wzmocnienie potencjału turystycznego i sportowego</p> <p>Cel operacyjny 2.3 Wzmocnienie sektora kultury</p> <p>Cel operacyjny 3.1 Promocja zewnętrzna i wewnętrzna gminy</p> <p>Cel operacyjny 3.2 Rozwój społeczeństwa</p> | <p><u>Znaczny</u> – cele wpisują się w założenia wysokiej jakości środowiska przyrodniczego i kulturowego</p> |

| | | |
|---|---|---|
| | <p>współuczestniczącego – wzmocnienie sektora organizacji pozarządowych</p> <p>Cel operacyjny 3.3 Aktywne uczestnictwo w przestrzeni regionalnej, krajowej oraz europejskiej (fundusze strukturalne UE)</p> | |
| Pole C | | |
| Potencjał instytucjonalny | | |
| <p>Cel VIII Silna pozycja Małopolski na arenie krajowej i międzynarodowej</p> | <p>Cel operacyjny 3.1 Promocja zewnętrzna i wewnętrzna gminy</p> <p>Cel operacyjny 3.3 Aktywne uczestnictwo w przestrzeni regionalnej, krajowej oraz europejskiej (fundusze strukturalne UE)</p> <p>Cel operacyjny 3.4 Uczestnictwo we współpracy terytorialnej (współpraca międzynarodowa, międzyregionalna)</p> | <p><u>Średni</u> – ze względu na ukierunkowanie celu na wzmocnienie całego regionu na arenie krajowej i międzynarodowej</p> |
| <p>Cel IX Inspirująca, przejrzysta i wspierająca rozwój administracja publiczna</p> | - | <p><u>Brak bezpośrednich powiązań.</u></p> |

6. Podsumowanie – założenia monitoringu Strategii

Aby założenia każdej strategii mogły zostać zrealizowane należy określić i zaproponować monitoring realizacji założeń dokumentu. Ponieważ Strategia ta traktowana jest jako pewna propozycja, inspiracja do działań monitoring powinien mieć tylko charakter pogładowy. Na bieżąco można obserwować i badać realizację misji i celów cząstkowych (priorytetów) na przykład przy pomocy odpowiedzi na szereg pytań tzw. monitorujących.

Można także oprzeć się na założeniach monitoringu zaproponowanych w Strategii Rozwoju Województwa Małopolskiego. W dokumencie tym określono, że monitoring to obserwacja procesów rozwoju regionalnego, prowadzona w celu możliwie szybkiego podejmowania działań, stanowiących reakcję na rozwój powyższych zjawisk.

Konieczność prowadzenia monitoringu wynika generalnie z dwóch przesłanek:

- wielości podmiotów działających w przestrzeni województwa, w tym powiaty i dalej gminy,
- nieuchronnych rozbieżności pomiędzy przyjętymi w strategii celami działań a faktycznymi skutkami tych działań.

System monitoringu musi opierać się na efektywnej sprawozdawczości. Muszą tu zostać konkretnie określone rodzaje potrzebnych raportów i ich częstotliwość, w zależności od analizowanej problematyki (w okresach półrocznych lub rocznych).

Efektywny monitoring musi spełniać określone wymagania i tak:

- musi być oparty na ustalonych kryteriach, pozwalających na obiektywną ocenę realizacji strategii i efektywności zastosowanych instrumentów rozwoju,
- musi dostarczać podstawy do podejmowania tak strategicznych, jak i bieżących operacyjnych decyzji - musi więc odpowiednio często i „wcześnie” informować o stanie realizacji strategii.

Zaleca się raportowanie Radzie Gminy z postępu wdrażania poszczególnych zadań i szerzej celów operacyjnych w postaci *Informacji* przekładanej Radzie Gminy. *Informacja* taka powinna zawierać wyszczególnienie danego zadania / celu operacyjnego, opis podjętych działań, procentową ocenę stopnia realizacji zadania, przyczyny ewentualnego niewykonania

oraz kierunki dalszego wdrażania. Zakłada się, iż prezentowana *Informacja* powinna się stać także przyczynkiem do ewentualnej aktualizacji zapisów Strategii, tak by uelastycznienie zadań jak najbardziej odpowiadało rzeczywistym potrzebom gminy.

Realizacja Strategii powinna być elastyczna i podkreślać jej otwarty charakter, dostosowując się do zmieniających się warunków społecznych i gospodarczych, tak wewnętrznych, jak i zewnętrznych. Szczególnej uwagi wymagać tu będą impulsy wynikające z procesów integracyjnych z Unią Europejską.

Powiązanie Strategii Rozwoju Gminy Mucharz z innymi dokumentami o charakterze strategicznym województwa i powiatu daje nadzieje na jej pełną implementację i realizację misji oraz celów wypracowanych w niniejszym dokumencie.

„Wierzimy, że stworzona wizja gminy Mucharz nie pozostanie tylko marzeniem, lecz stanie się rzeczywistością poprzez wspólne działania zmierzające do realizacji założonych celów strategicznych. Pamiętać však należy, że opracowanie strategii rozwoju w formie dokumentu stanowi dopiero początek działań prowadzących do realizacji działań szczegółowych i w efekcie końcowym celów strategicznych, jakie sobie postawiliśmy,,